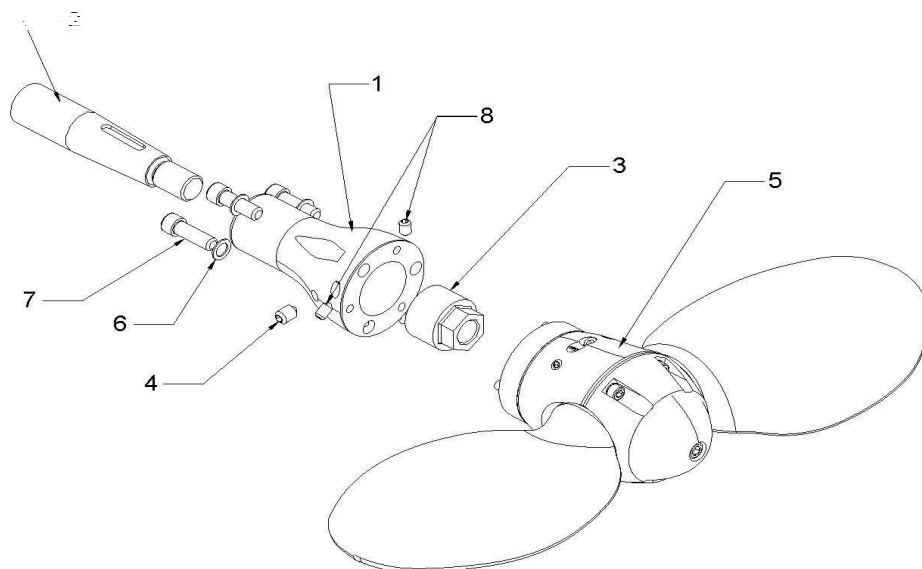
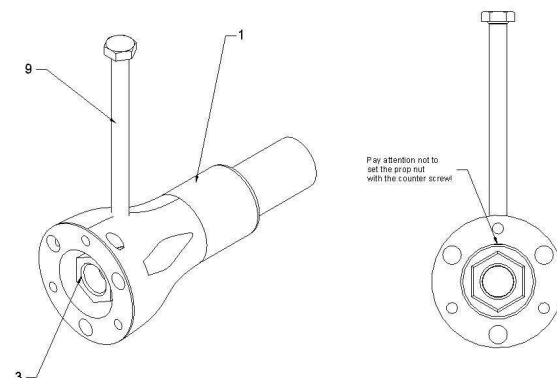


## Notice de montage

### Installation sur un arbre

- Vérifiez que la clavette a les bonnes dimensions et que le moyeu s'engage complètement sur l'arbre. L'hélice doit s'appuyer sur le cône et non sur la clavette. L'épaisseur de la clavette doit être telle que l'hélice n'appuie pas dessus. Si tel était le cas, il y aurait des vibrations à cause d'un déséquilibre. Pour éviter toute mauvaise surprise ultérieure, prenez donc la peine de vérifier que la clavette n'est pas trop épaisse. Si nécessaire, ajustez-la ou remplacez-la.
- Serrez l'écrou (3) sur le pas de vis d'arbre en utilisant du Loctite faible.
- Installez la contre-vis (9) dans le trou taraudé de la vis allen (4)
- Installez l'écrou (3) à l'aide d'une clé dynamométrique en maintenant la contre-vis (9).
- Enlevez la contre-vis (9) si le moyeu (1) est bien fixé
- Installez la vis allen au lieu de la contre-vis et serrez-la (20 Nm) en utilisant du Loctite Moyen



1. Moyeu
2. Arbre
3. Écrou (SW24)
4. vis allen M8x12
5. Hélice
6. Rondelle ø8
7. vis de fixation M8x25
8. vis allen M6x10
9. contre-vis

- Réorientez l'hélice vers le centre du moyeu et serrez les trois vis de fixation (7) (25 Nm) avec les rondelles (6) en utilisant du Loctite Moyen.
- Serrez la vis allen (8) (3 Nm) en utilisant du Loctite faible.
- Pour empêcher la corrosion il faut que vous ayez une anode sur l'arbre en plus de l'anode qui est déjà installée sur l'hélice.

### **AVERTISSEMENT:**

Avant la première navigation sur l'eau vérifiez que l'hélice vous emmène en marche avant et en marche arrière et vérifiez en plus qu'il n'y a pas de bruissements bizarres ou des vibrations au point mort. Dans ce cas là arrêtez le moteur immédiatement !

Pour votre sécurité et la longévité de la Variprofile ne faites jamais de test à sec. A cause du manque de pression d'eau sur les pales la Variprofile pourrait être endommagée.

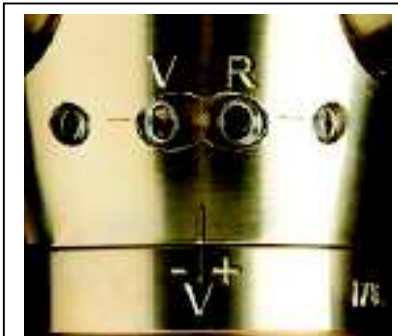
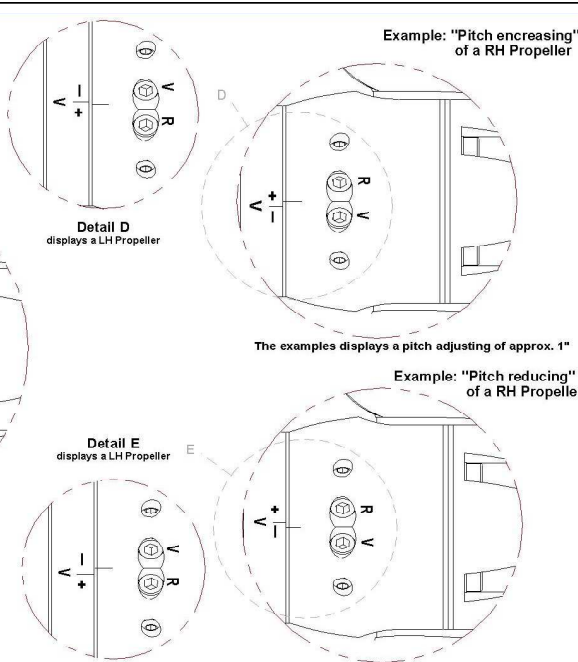
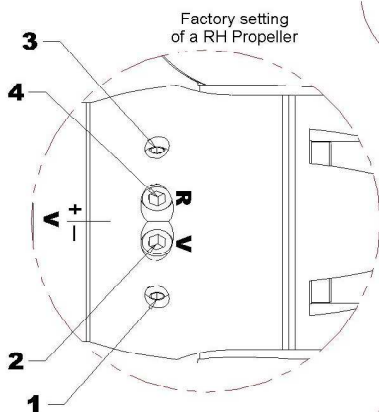
Les réglages des pas avant et arrière sont indépendants et sans démontage laborieux. Ils sont réalisables même sous l'eau.

**Raisons possibles d'un réglage:**

- Le moteur n'arrive pas à son régime maximal : diminuez
- Le moteur tourne trop vite: augmentez.
- L'effet de roue en arrière est trop fort ou trop faible.

**Exemple d'une hélice tournant à gauche**

LH tournant à gauche est affiché dans Détails "D" & "E"



Marquages d'une hélice LH

R= AS (Aster) / V= AH (Ahead)  
R = en arrière / V = en avant

Vous avez la possibilité de régler les pas avant et arrière indépendamment et progressivement. Un ½ tour des vis réglages (2 & 4) produit un changement de 1°.

Pour contrôler le réglage, vous trouvez des marquages sur le moyeu et la bride. Si ces deux marquages sont sur la même ligne, vous avez le réglage d'usine.

**Réglage possible réglable (voir le tableau) \*!**

**B. Réglages des pas avant: "V"**

1. Desserrez la vis allen (1) - clé mâle 3mm à six pans  
Sous l'eau: Maximum deux rotations.
2. Tournez la vis de réglage (2) "V" avec la clé mâle 4mm à six pans comme suit :

**2a. Augmentation:**

- En tournant la vis de réglage (2) à droite, vous pouvez augmenter le pas avant (cf. Note)
- Serrez la vis allen (1) (3Nm) en utilisant du Loctite faible.

**2b. Réduction:**

- En tournant la vis de réglage (2) à gauche, vous pouvez réduire le pas avant (cf. Note)
- Serrez la vis allen (1) (3Nm) en utilisant du Loctite faible.

**A. Réglage des pas arrière: "R"**

3. Desserrez la vis allen (3) - clé mâle 3mm à six pans  
Sous l'eau: Maximum deux rotations.
4. Tournez la vis de réglage (4) "R" avec la clé mâle 4mm à six pans comme suit :

**2a. Augmentation.:**

- En tournant la vis de réglage (4) à gauche, vous pouvez augmenter le pas avant (cf. Note)
- Serrez la vis allen (3) (3Nm) en utilisant du Loctite faible.

**2b. Réduction:**

- En tournant la vis de réglage (4) à droite, vous pouvez réduire le pas avant (cf. Note)
- Serrez la vis allen (3) (3Nm) en utilisant du Loctite faible.

**NOTE:** Vous avez la possibilité de régler les pas avant et arrière indépendamment et progressivement. Un ½ tour des vis de réglages (2 & 4) produit un changement de 1°. C'est-à-dire qu'un changement de 1° provoque la réduction ou l'augmentation du régime moteur de 200 tours/mn.

## Appendice: 1A

### Tableau de Pas



Un produit de



### Réglages des pas tableau VARIPROFILE VP-64 / RH&LH

#### 2 pale avant (V)

Prop.-ø	avant min.	avant max.
	toleranz: ±0.3"	toleranz: ±0.3"
13"	7.5"	12"
14"	8"	13"
15"	9"	14"
16"	9.5"	15"
17"	10"	15.5"
18"	10.5"	16"

#### 3 pale avant (V)

Prop.-ø	avant min.	avant max.
	toleranz: ±0.3"	toleranz: ±0.3"
13"	7"	12"
14"	7.5"	12.5"
15"	8"	13"
16"	9"	14"
17"	9.5"	14.5"
18"	10"	15"

#### 2 pale arrière (R)

Prop.-ø	arrière min.	arrière max.
	toleranz: ±0.3"	toleranz: ±0.3"
13"	7"	12"
14"	8"	13"
15"	9"	14"
16"	10"	15"
17"	10.5"	16.5"
18"	11"	17"

#### 3 pale arrière (R)

Prop.-ø	arrière min.	arrière max.
	toleranz: ±0.3"	toleranz: ±0.3"
13"	6.5"	11.5"
14"	7"	12"
15"	8"	13"
16"	9"	14"
17"	9.5"	14.5"
18"	10"	15"

**En arrêtant l'arbre, la Variprofile se met elle-même en drapeau. En passant les vitesses, les pales se mettent automatique en route.**

### Comment arriver en mise en drapeau:

#### VARIPROFILE avec inverseur mécanique:

- + Naviguer à 3 ou 4 noeuds en avant.
- + **Arrêtez le moteur** et passez en marche arrière.

#### VARIPROFILE avec inverseur hydraulique:

- + Naviguer à 3 ou 4 noeuds en avant.
- + Arrêtez le moteur en laissant l'inverseur embrayé. La pression d'huile qui reste devrait être suffisante pour que l'hélice se mette en drapeau.

Si la Variprofile ne se met pas en drapeau il faut que vous recommenciez les instructions ci-dessus.

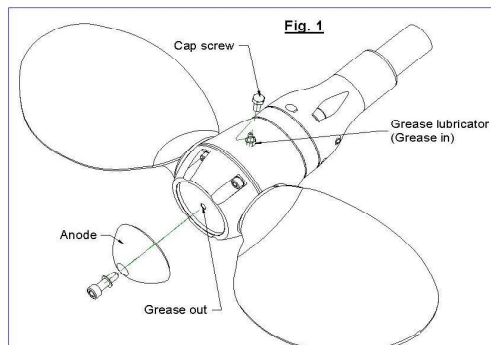
**N'arrêtez pas le moteur** après avoir navigué en marche arrière. Dans ce cas la Variprofile ne peut pas se mettre en drapeau et elle suit le sens de l'arbre. Mais vous pouvez profiter de cette propriété pour actionner un générateur d'arbre.

**Recherche d'erreurs:** Si l'hélice ne se met pas en drapeau vérifiez les points suivants :

- + Vérifiez le ralenti. Les tours /mn devraient être entre 800 et 900 t/mn.
- + Contrôlez les paramètres de votre inverseur. Il faut que le mouvement des pas soit suffisant et que l'embrayage soit fiable. Vérifiez la synchronisation entre la position neutre et les positions des pas en marche avant et en marche arrière. Respectez pour cela les instructions du constructeur de votre moteur et de la transmission.
- + Contrôlez que les disques de votre inverseur ne soient pas usés.
- + Vérifiez que la Variprofile est bien graissée.

**AVERTISSEMENT:** Pour empêcher des dégâts et pour assurer une longévité de votre Variprofile il faut respecter les points suivants :

- + En changeant le sens de marche en avant en marche en arrière ou l'inverse, il ne faut pas monter les tours/mn de + de 1200 tr.
- + Vous allez entendre un bruissement en changeant le pas de marche en avant en marche en arrière ou l'inverse. **C'est normal et cela n'annonce pas un défaut de votre Variprofile.**
- + L'hélice doit être bien graisse avec de la graisse haute viscosité. Nous recommandons la graisse EP/SAL 8 (voir page10)
- + Il faut que vous protégiez votre Variprofile et votre arbre par une anode contre la corrosion. Nous vous recommandons de changer l'anode une fois par an.
- + Si vous voulez protéger votre Variprofile à l'aide d'un antifouling, il faut que vous utilisiez seulement des antifouling qui ont besoin d'un Primer. Nous recommandons Velox TF Plus avec Primer qui met la Variprofile à l'abri de la corrosion. Vous pouvez le commander chez votre distributeur SPW.



### Maintenance

**Il faut graisser la Variprofile une fois par an.** Dans la boîte à pignons il doit y avoir toujours beaucoup de graisse haute viscosité. Pour remplacer la graisse, débolonnez le bouchon et l'anode. Installez le raccord (qui est fourni) dans le filet.

Après chaque coup de votre pompe à graisse il faut que vous tourniez les pales d'avant en arrière pour garantir que la graisse se partage également. Quand l'eau et la vieille graisse coulent du trou de l'anode, vous arrêtez de comprimer.

- + Nous recommandons la graisse EP/SAL que vous pouvez commander chez le distributeur de votre Variprofile.

**N'utilisez pas de graisse blanche standard !**

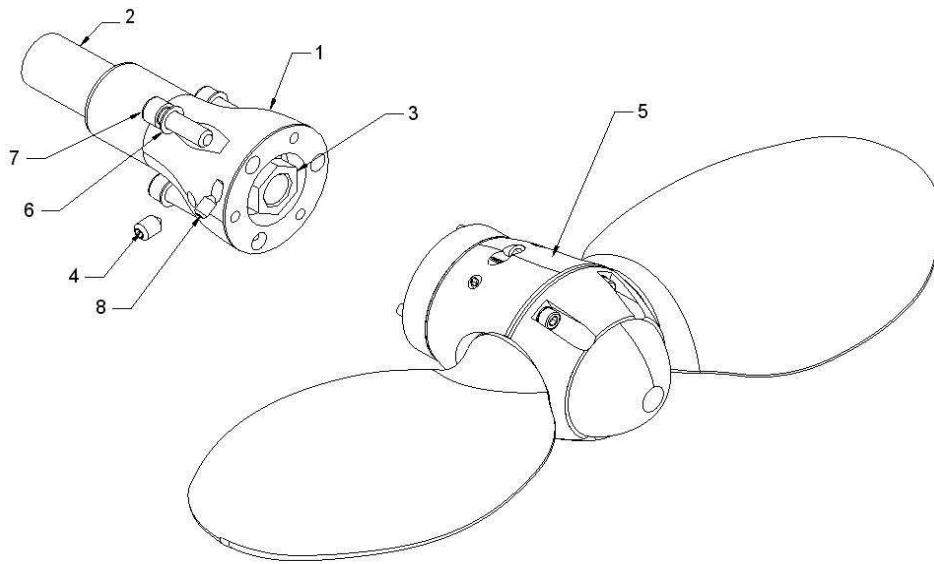
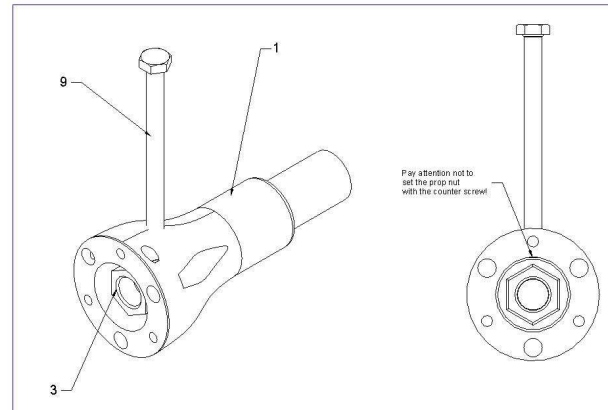
### **+ AVERTISSEMENT:**

**Vous n'êtes pas autorisé à découper votre Variprofile pendant la période de garantie !**

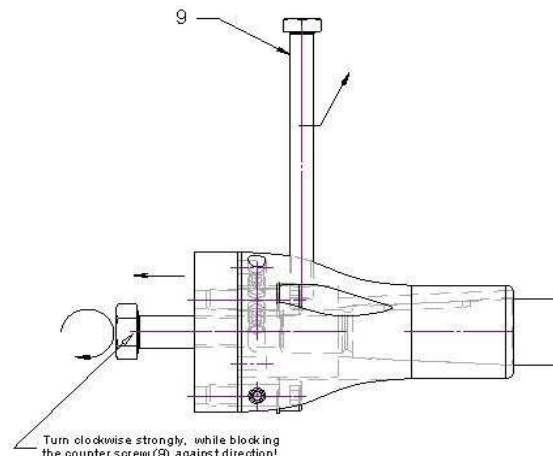
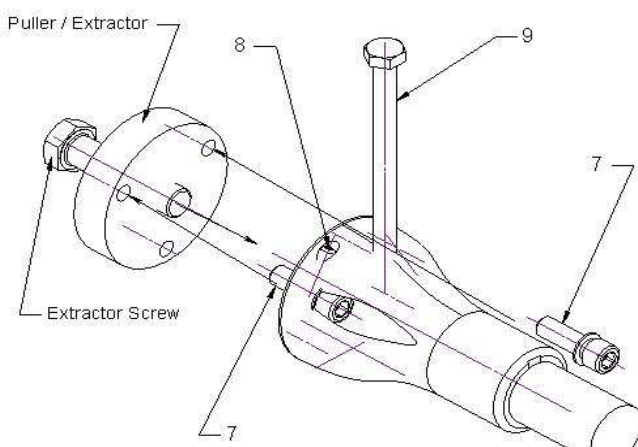
## Arbre

**Ne découpez pas l'hélice (5)!!**

- Débloquez les vis allen (8).
- Désaccouplez l'hélice (5) du moyeu (1).
- Dévissez les trois vis de fixation (7)  
**Faites attention après avoir démonté les vis de fixation. L'hélice pourrait tomber !**
- Dégagez l'hélice (5) du moyeu (1).
- Enlevez la vis allen (4) du filet (M8) et installez dans le même filet la contre vis (9).
- Faites attention de ne pas serrer la contre-vis sur l'écrou (3) !**
- Desserrez l'écrou (3) en maintenant la contre-vis



- 10. Moyeu
- 11. Arbre
- 12. Écrou (SW24)
- 13. vis allen M8x12
- 14. Hélice
- 15. Rondelle ø8
- 16. vis de fixation M8x25
- 17. vis allen M6x10
- 18. contre-vis



- Mettez l'extracteur contre le moyeu et installez les vis de fixations (7).
- Serrez pas la vis allen (8)
- Vissez "la vis centrale de l'extracteur" dans le sens des aiguilles d'une montre en maintenant la contre-vis (9).
- Après une forte pression vous devez pouvoir dégager le moyeu.