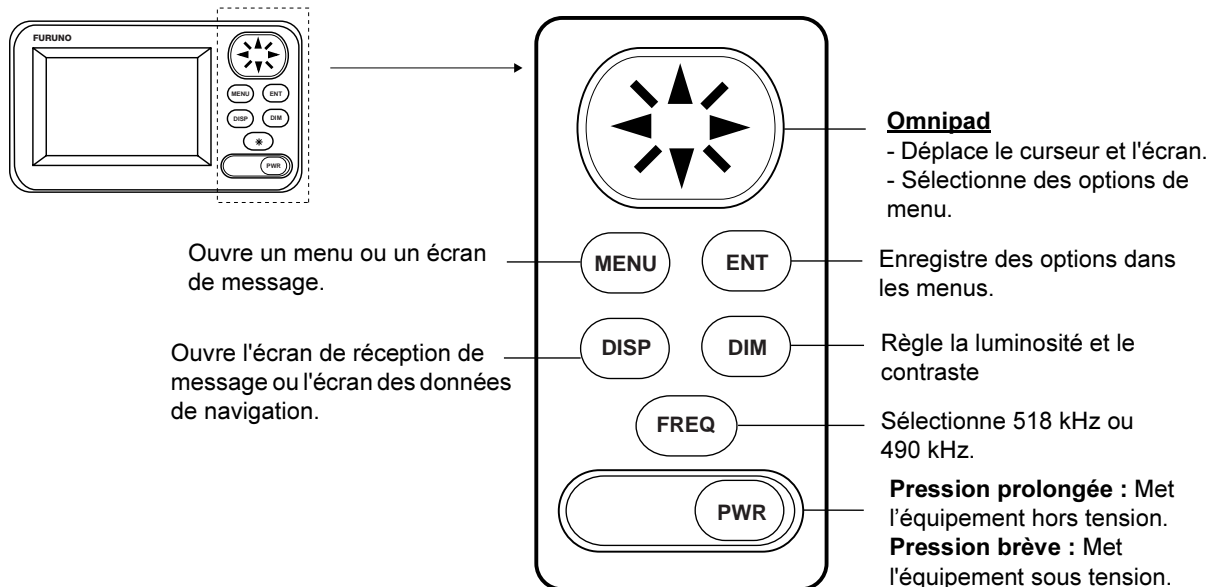


NX-300

RECEPTEUR NAVTEX

Guide d'utilisation

L'objet du présent guide est d'indiquer les opérations de base de cet équipement. Pour plus d'informations, reportez-vous au Manuel d'utilisation.

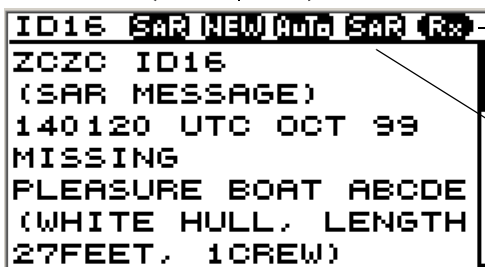


Description du message

SAR : Affiché lorsqu'un message de type D apparaît.

NEW : Affiché lorsque le message apparaît pour la première fois.

AUTO : Affiché lorsque vous sélectionnez le mode AUTO dans la sélection de stations.

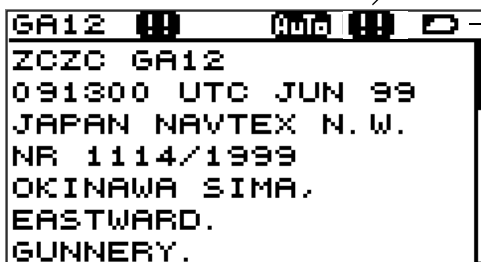


Rx : S'allume à la réception d'un message.

SAR receiving : S'allume (et l'alarme retentit) à la réception d'un message de type D. Pour arrêter l'alarme, appuyez sur une touche. arrête l'alarme.

WARNING : Apparaît lorsqu'un message de type A, B ou L est affiché.

WARNING receiving : S'allume (et l'alarme retentit) à la réception d'un message de type A, B ou L.



Icône de BATTERIE : S'affiche lorsque que la tension de la batterie est faible (la batterie dit être remplacée).

Barre de défilement : Indique l'emplacement du message affiché actuellement affiché.



Mise sous/hors tension

Mise sous tension : Appuyez sur la touche **POWER**.

Mise hors tension : Appuyez sur la touche **POWER** pendant environ trois secondes.

Réglage de la luminosité et du contraste de l'écran

1. Appuyez sur la touche **DIM** pour afficher la boîte de dialogue de réglage de la luminosité et du contraste.



2. Appuyez sur la touche Flèche haut ou Flèche Bas pour régler la luminosité de l'écran.
3. Appuyez sur la touche Flèche droite ou Flèche gauche pour régler le contraste.
4. Appuyez sur la touche **ENT** pour fermer la fenêtre.

Choix des stations à recevoir ou ignorer

Choisissez les stations à recevoir ou ignorer, de manière automatique ou manuelle.

1. Appuyez sur la touche **MENU** pour ouvrir le menu.
2. Choisissez **SELECTION STATION**.
3. Appuyez sur la touche **ENT** pour afficher la fenêtre **MODE**.
4. Choisissez **AUTO** ou **MANUAL**.
5. Pour **AUTO**, allez à l'étape 6. Pour **MANUAL**, procédez comme suit :
 - a) Appuyez sur la touche **ENT** pour afficher le menu **SELECTION STATION**.
 - b) Choisissez une station.
 - c) Appuyez sur la touche **ENT** pour afficher la fenêtre **RECEIVE/IGNORE (PRENDRE/IGNORER)**.



- d) Choisissez **PRENDRE** (ou **IGNORER** selon les besoins).
6. Appuyez sur la touche **ENT**.
 7. Reprenez les opérations b) à d) pour recevoir (ou ignorer) d'autres stations.

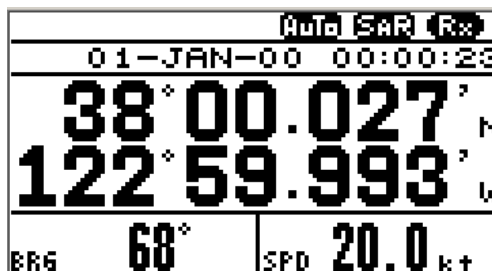
8. Appuyez sur la touche **MENU** pour fermer le menu.

Choix des messages à recevoir ou ignorer

1. Appuyez sur la touche **MENU** pour ouvrir le menu.
2. Choisissez **SELECTION MESSAGE**.
3. Appuyez sur la touche **ENT** pour afficher le menu **SELECTION MESSAGE**.
4. Choisissez un message.
5. Appuyez sur la touche **ENT** pour afficher la fenêtre **RECEIVE/IGNORE (PRENDRE/IGNORER)**. (Voir le chiffre au bas de la colonne de gauche.)
6. Choisissez **PRENDRE** ou **IGNORER**, selon les besoins.
7. Appuyez sur la touche **ENT**.
8. Reprenez les opérations 4 à 7 pour recevoir ou ignorer d'autres types de messages.
9. Appuyez sur la touche **MENU** pour fermer le menu.

Affichage des données de navigation

1. Appuyez sur la touche **DISP** pour afficher le journal des messages en réception.
2. Appuyez sur la touche **DISP** pour afficher de nouveau les données de navigation.



3. Appuyez sur la touche **DISP** pour afficher de nouveau le journal des messages en réception.

Sélection de la fréquence de réception

1. Appuyez sur la touche **FREQ** pour afficher la fenêtre de fréquence.



2. Choisissez la fréquence appropriée.
3. Appuyez sur la touche **ENT** pour fermer la fenêtre.