

SUN - FIZZ

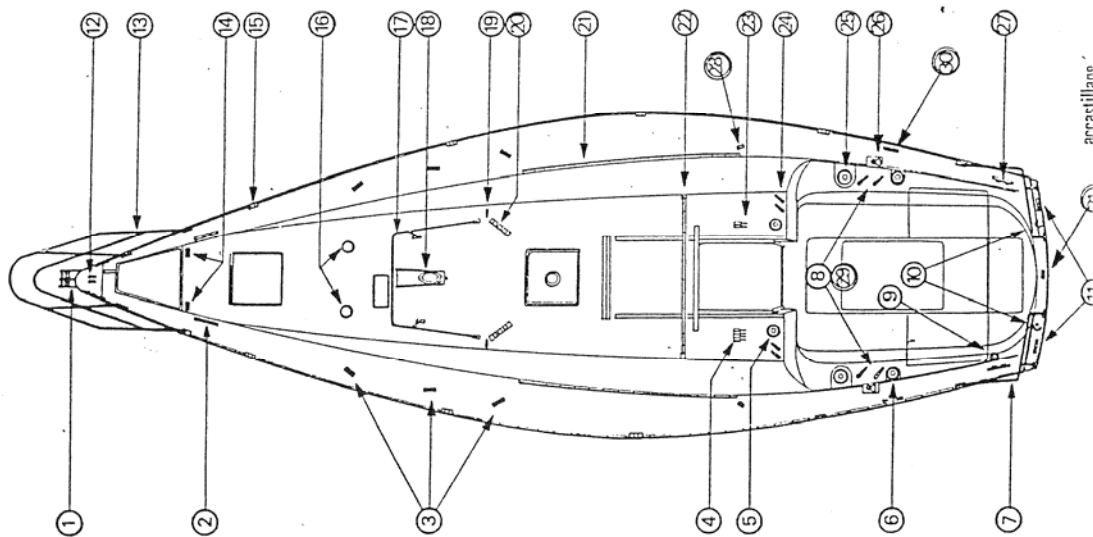
CARACTÉRISTIQUES GÉNÉRALES

Longueur Hors Tout	: 12,30 m
Longueur coque	: 11,75 m
Longueur flottaison	: 10,20 m
Eau maxi	: 3,85 m
Tirant d'eau quillard	: 1,95 m
Tirant d'eau dériveur lesté	: 1,35 m/2,15 m
Déplacement quillard	: 7.300 kg
Déplacement dériveur lesté	: 7.750 kg
Poids lest quillard	: 3.000 kg
Poids lest dériveur lesté	: 3.350 kg
4 cabines séparées	
Grand'voile	: 33,00 m ²
Génois léger ou médium	: 49,50 m ²
Génois	: 40,20 m ²
Foc n° 1	: 29,50 m ²
Foc n° 2	: 17,00 m ²
Tourmentin	: 8,00 m ²
Spinnaker	: 110,00 m ²
N° Approbation Marine Marchande	: 1740
Catégorie	: 1ère
Nombre de personnes autorisées	: 9/12
Jauge	: 15 T 38

SOMMAIRE

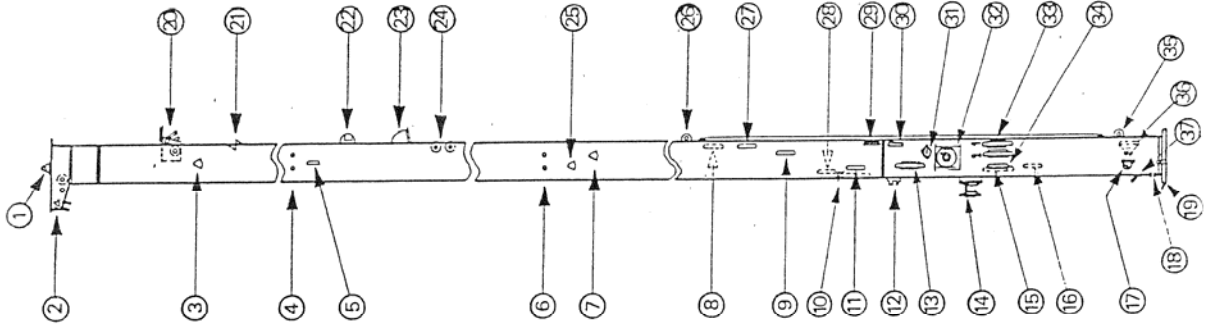
ACASTILLAGE.....	PAGE 1
PLAN DE MAT.....	PAGE 3
PLAN DE BOME.....	PAGE 5
GREENENT SLOOP.....	PAGE 6
GREENENT KETCH.....	PAGE 8
MAT D'ARTINON.....	PAGE 10
CIRCUITS DE BRISSES ET D'ECOUTES.....	PAGE 11
CIRCUIT EAU.....	PAGE 12
CIRCUIT GAZ.....	PAGE 17
CIRCUIT ELECTRIQUE.....	PAGE 18
CIRCUITS MOTEUR.....	PAGE 22
DIRECTION - BARRE A ROUE.....	PAGE 24
RELEVAGE DE DERIVE.....	PAGE 25
CONSEILS PRATIQUES.....	PAGE 26

ACCASTILLAGE SUN-FIZZ



- ① ferrure d'étrave chaumards
 - ② taquets d'amarrage avant
 - ③ cadènes de haubans
 - ④ coinqueur à cames quadruple
 - ⑤ winch GV
 - ⑥ winch spi
 - ⑦ balcon arrière
 - ⑧ taquets d'écoute
 - ⑨ nable "fuel"
 - ⑩ 2 nables "water"
 - ⑪ 2 chaumards arrières
 - ⑫ Cadènes à fil point d'amure foc
 - ⑬ balcon avant
 - ⑭ 2 cadènes hale-bas de tangon
 - ⑮ pied de chandelier
 - ⑯ aérateurs
 - ⑰ balcon de mât
 - ⑱ emplanture de mât
 - ⑲ fileoirs retour hale-bas de tangon
 - ⑳ poulies plat pont triples
 - ㉑ rail de foc
 - ㉒ rail GV
 - ㉓ coinqueur à cames double
 - ㉔ 4 taquets d'écoute
 - ㉕ winch génois
 - ㉖ poulies de renvoi génois
 - ㉗ 2 taquets d'amarrage arrière
- SUPPLEMENT VERSION KETCH
- ㉘ cadène de bas hauban avant
 - ㉙ emplanture de mât d'artimon
 - ㉚ cadène de haubans d'artimon
 - ㉛ cadène de palan d'écoute de voile d'artimon

PLAN de MAT SUN-FIZZ

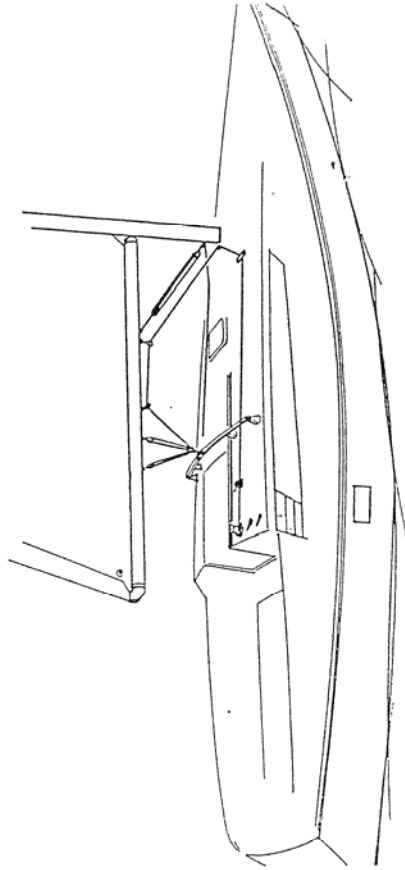
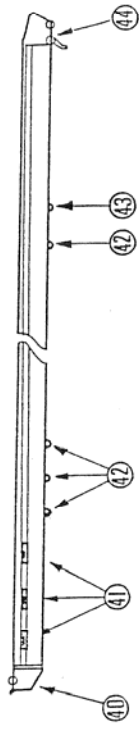


- 1 Feu de tête de mât
- 2 Tête de mât inversé à 2 réas
- 3 Accrochage galhauban
- 4 Barre de flèche
- 5 Accrochage inter
- 6 Barre de flèche
- 7 Accrochage bas hauban
- 8 Chicane spi
- 9 Chicane foc n° 1
- 10 Goupille arrêt coulisseau
- 11 Balancine GV
- 12 Vit de mulet
- 13 Taquet balancine GV
- 14 Winch prise de ris
- 15 Taquet drisse GV
- 16 Chicane balancine tangon n° 1
- 17 2 poulies articulées : balancines tangon n° 1 et n° 2
- 18 Sortie câble électrique
- 19 Ecoute GV
- 20 Tête de mât à 2 réas
- 21 Chicane spi
- 22 Feu de route moteur
- 23 Projecteur de pont
- 24 2 boîtes à réas pour balancine de tangon
- 25 Accrochage bas hauban
- 26 Filoir rail tangon
- 27 Chicane foc n° 2
- 28 Chicane GV
- 29 Clam rail tangon
- 30 Clam rail tangon
- 31 2 anneaux de Jockey Pool
- 32 2 winches GV et gènois
- 33 2 taquets alu pour drisses gènois
- 34 Chicane balancine tangon n° 2
- 35 Filoir rail tangon
- 36 Foulie articulée spi
- 37 Ecoute hale-bas de bôme

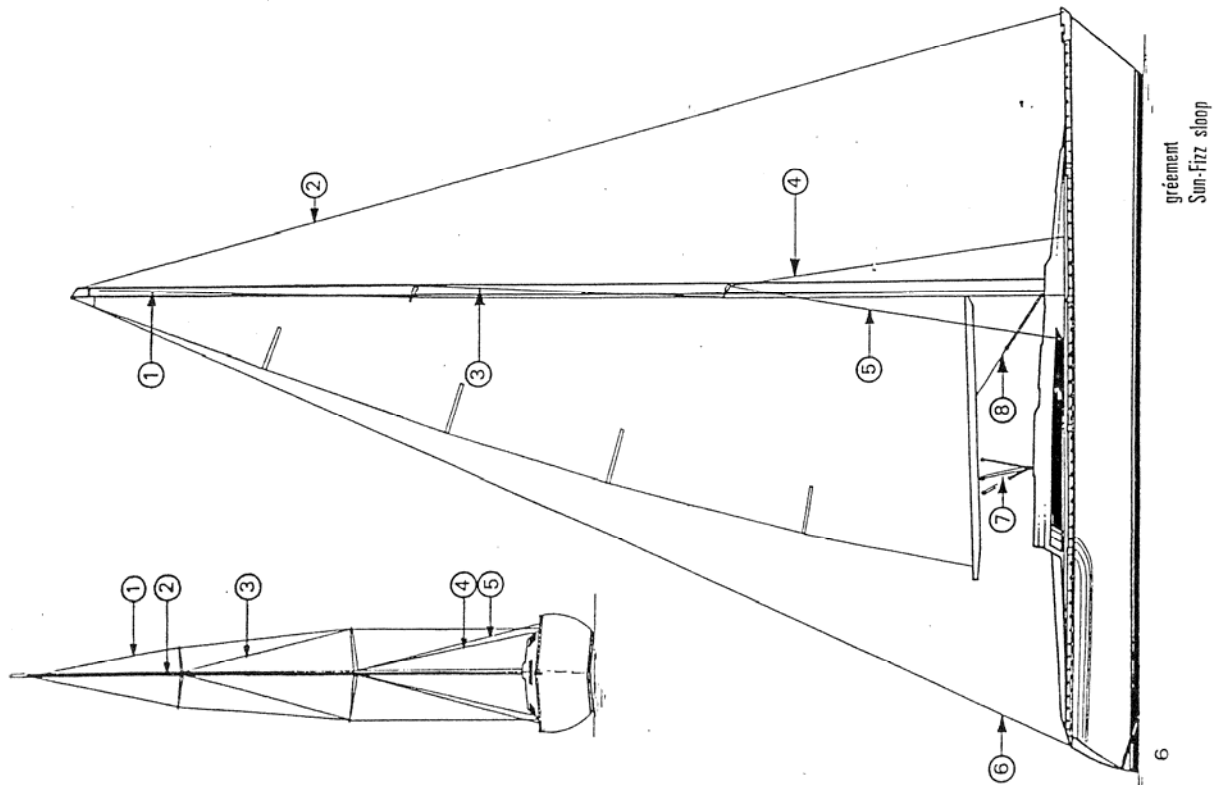
mât Sun-Fizz

PLAN de BOME SUN-FIZZ

- (40) Embout de bôme à réas
- (41) Pontets prise de ris
- (42) Pontets palan d'écoute de GV
- (43) Pontet hale bas de bôme
- (44) Embout de bôme à réas à cames coincées



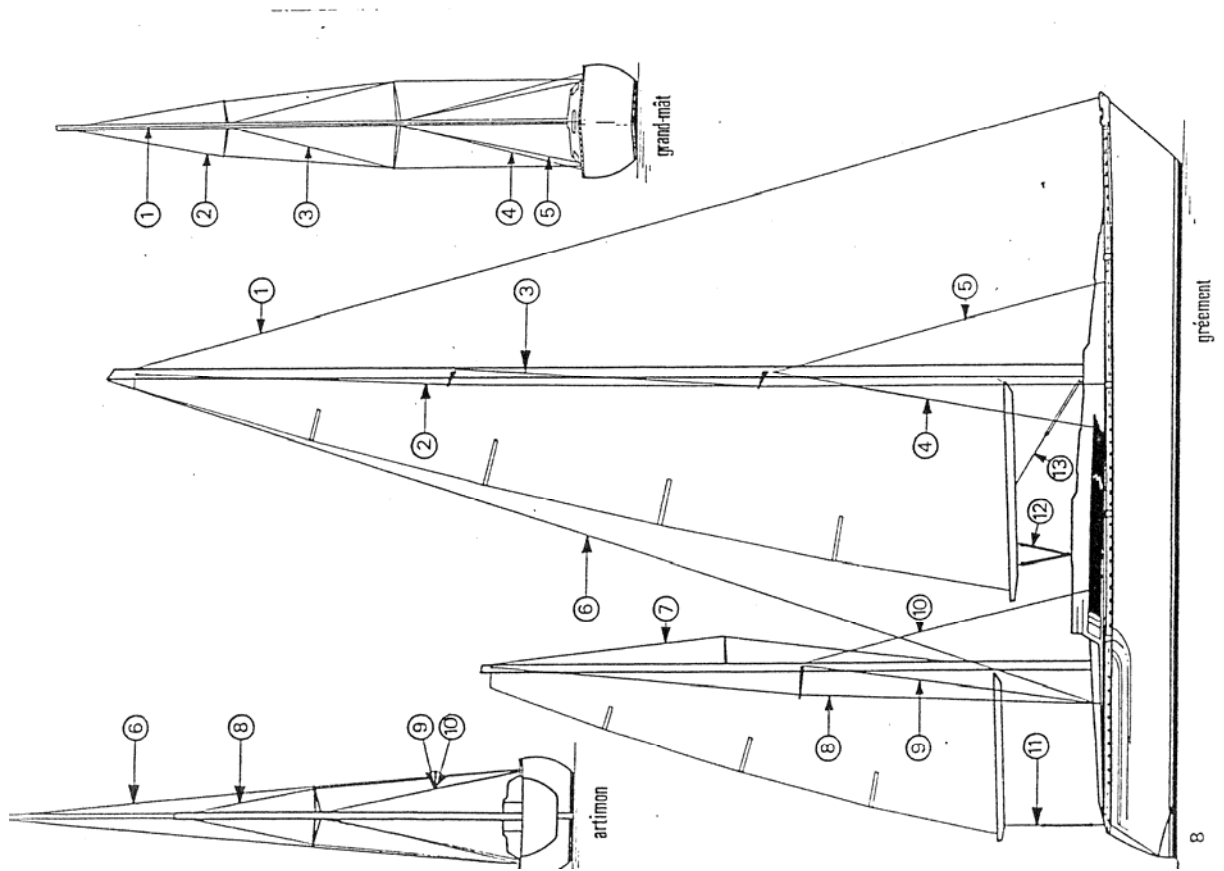
GREEMENT SUN-FIZZ SLOOP



- ① Calhauban
- ② Etai
- ③ Inter
- ④ Bas-hauban avant
- ⑤ Bas-hauban arrière
- ⑥ Pataras
- ⑦ Palan d'écoute de GV
- ⑧ Hale-bas de bôme

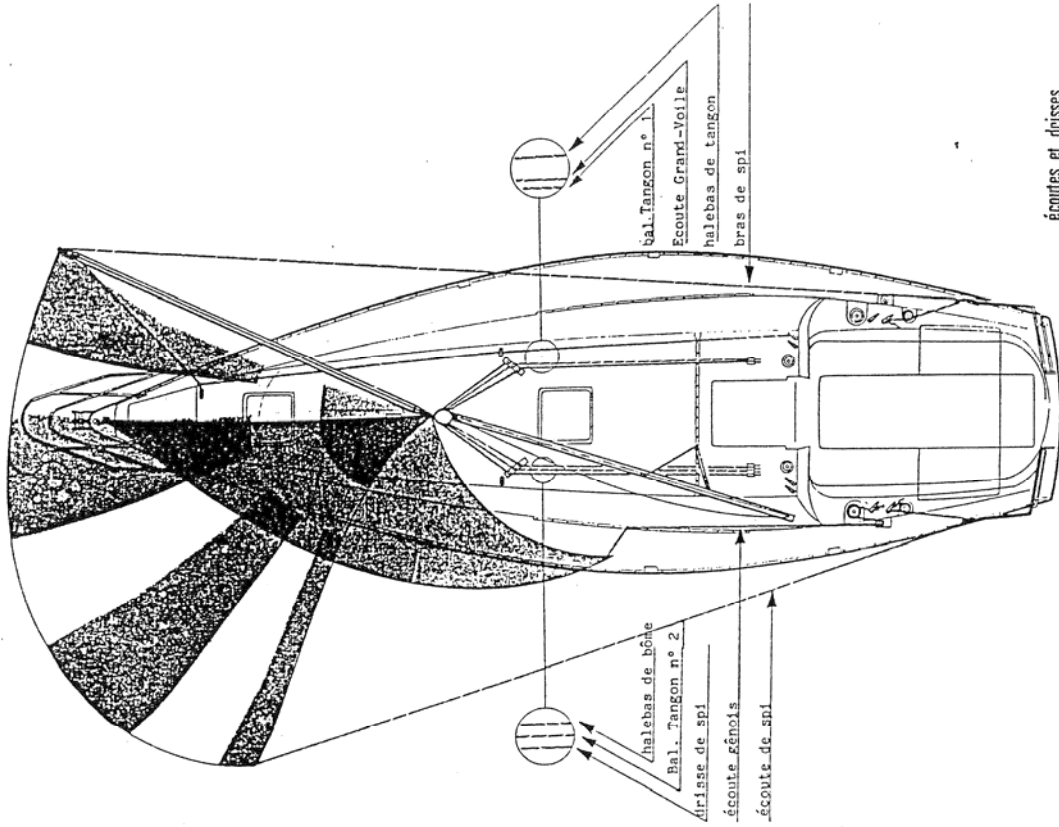
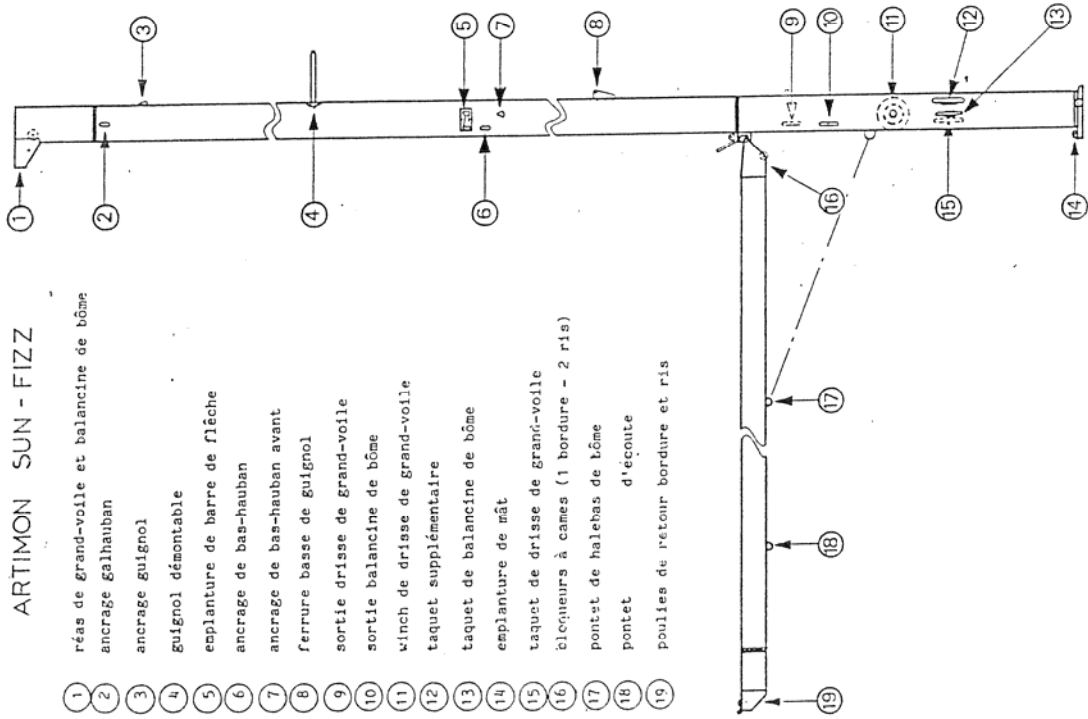
GREEMENT SUN-FIZZ KETCH

- ① étai
- ② galhauban
- ③ inter
- ④ bas-hauban arrière
- ⑤ bas-hauban avant
- ⑥ double patacas
- ⑦ guignol
- ⑧ galhauban
- ⑨ bas-hauban arrière
- ⑩ bas-hauban avant
- ⑪ écoute artimon
- ⑫ écoute grand-voile
- ⑬ halebas de bôme



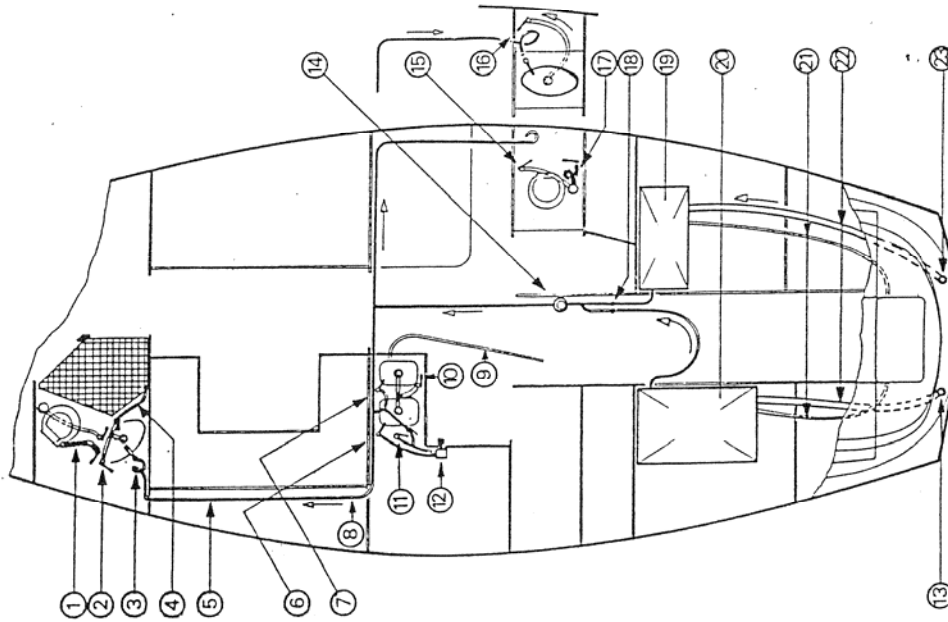
ARTIMON SUN - FIZZ

- 1 réas de grand-voile et balancine de bôme
- 2 ancrage galhauban
- 3 ancrage guignol
- 4 guignol démontable
- 5 emplanture de barre de flèche
- 6 ancrage de bas-hauban
- 7 ancrage de bas-hauban avant
- 8 ferrure basse de guignol
- 9 sortie drisse de grand-voile
- 10 sortie balancine de bôme
- 11 winch de drisse de grand-voile
- 12 taquet supplémentaire
- 13 taquet de balancine de bôme
- 14 emplanture de mât
- 15 taquet de drisse de grand-voile
- 16 bloc-neurs à cames (1 bordure - 2 ris)
- 17 pontet de halebas de bôme
- 18 pontet d'écoute
- 19 poulies de retour bordure et ris



CIRCUIT EAU SUN-FIZZ

CIRCUIT GENERAL

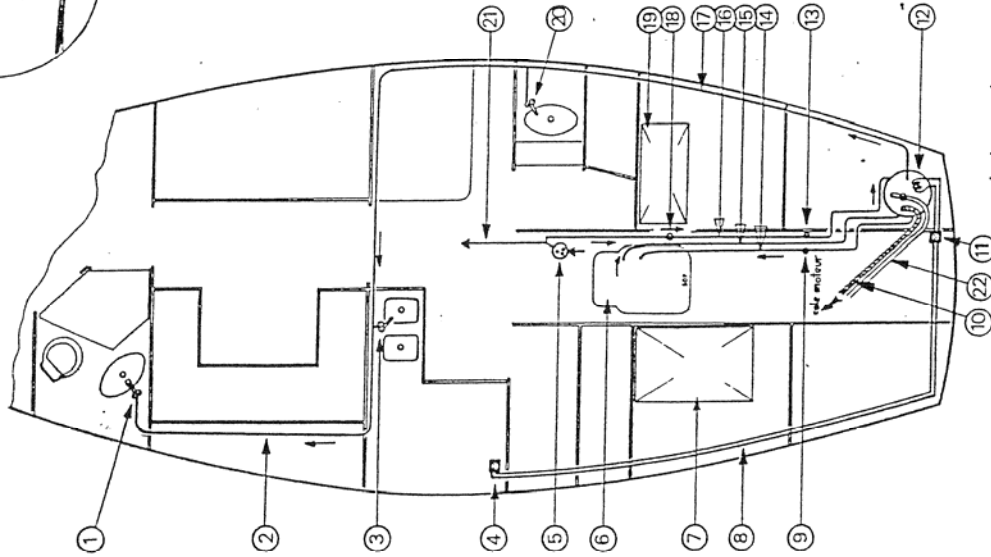
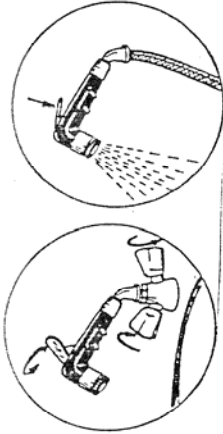


- ① évacuation WC
- ② sortie lavabo et douches
- ③ douche
- ④ vidange bac douches
- ⑤ alimentation salle d'eau
- ⑥ robinet eau de mer
- ⑦ robinet eau douce
- ⑧ tuyau d'alimentation eau douce
- ⑨ vidange glacière
- ⑩ sortie éviers
- ⑪ prise eau de mer
- ⑫ pompe eau de mer évier
- ⑬ nable "water" babord
- ⑭ pompe électrique
- ⑮ prise eau de mer WC
- ⑯ sortie lavabo
- ⑰ évacuation WC
- ⑱ robinets fermeture circuit eau douce
- ⑲ réservoir tribord
- ⑳ réservoir babord
- ㉑ mise à air libre
- ㉒ tuyaux remplissage réservoir
- ㉓ nable "water" tribord

IMPORTANT : attention à la POLLUTION DES EAUX, en cas d'utilisation de circuit de pompage d'eau de mer

circuits eau
Sun-Fizz

CIRCUIT EAU CHAUDE SUN - FIZZ (OPTION)



circuits eau chaude
Sun-Fizz

- 1 Robinet mélangeur salle d'eau avant
- 2 Alimentation eau chaude cabine avant
- 3 Robinet mélangeur cuisine
- 4 Prise de courant 220 V (sur prise de quai)
- 5 Groupe d'eau sous pression
- 6 Moteur
- 7 Réservoir eau babord
- 8 Faisceau alimentation cuisine 220 V
- 9 Purge de chauffe-eau (circuit moteur)
- 10 Vidange (cale moteur) de soupape de sécurité du chauffe-eau
- 11 Branchement prise de quai (220 V)
- 12 Chauffe-eau
- 13 Purge (circuit alimentation chauffe-eau)
- 14 - 15 Circuit eau chaude moteur
- 16 Alimentation chauffe-eau
- 17 Distribution eau chaude
- 18 Clapet anti-retour
- 19 Réservoir eau tribord
- 20 Mélangeur salle d'eau arrière
- 21 Départ alimentation générale eau froide
- 22

NOTA : Ce circuit branché en haut du chauffe-eau permet la purge d'air du circuit eau chaude, cette purge devant être effectuée lors des remplissages des réservoirs.

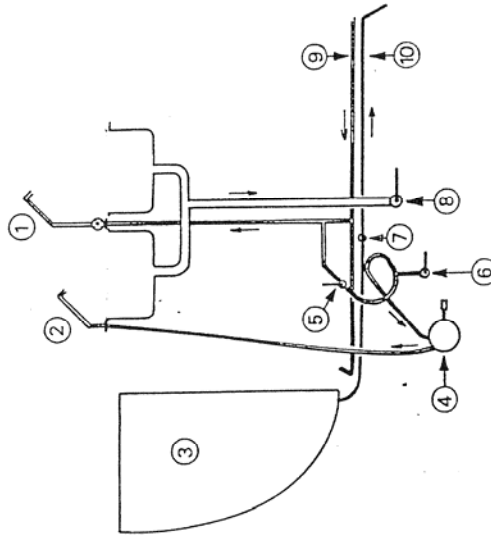
CIRCUIT CUISINE

- ① Bec verseur eau douce
- ② Bec verseur eau salée (et eau douce)
- ③ Glacière
- ④ Pompe à pied
- ⑤ Vanne sur circuit eau douce
- ⑥ Vanne prise d'eau de mer
- ⑦ Robinet de vidange glacière
- ⑧ Vanne évacuation évier
- ⑨ Alimentation eau douce (vers cuisine et salle d'eau)
- ⑩ Tuyau évacuation glacière (vers cale moteur)

Ce système de vannes permet l'utilisation de la pompe à pied pour :

- l'eau salée (la vanne 5 est fermée, la vanne 6 ouverte)
- l'eau douce (la vanne 5 est ouverte, la vanne 6 fermée)

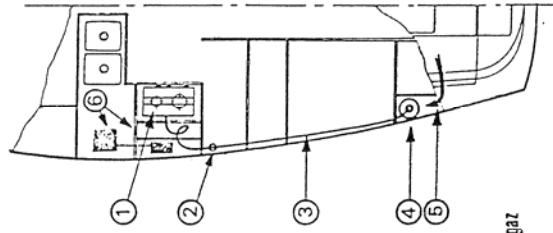
IMPORTANT : Ne jamais laisser les 2 vannes 6 et 5 ouvertes en même temps (toutes les vannes sur le dessin, sont représentées en position "fermée").



CIRCUIT GAZ SUN-FIZZ

- ① réchaud four
- ② robinet fermeture gaz
- ③ tuyau alimentation gaz
- ④ bouteille gaz 3 kg
- ⑤ accès bouteille par coffre à voiles
- ⑥ circuit de réfrigération

Pour accéder à ce circuit : démonter la partie basse du vaisselier. Retirer les séparations et enfin déviter la partie arrière du dessus de cuisine.

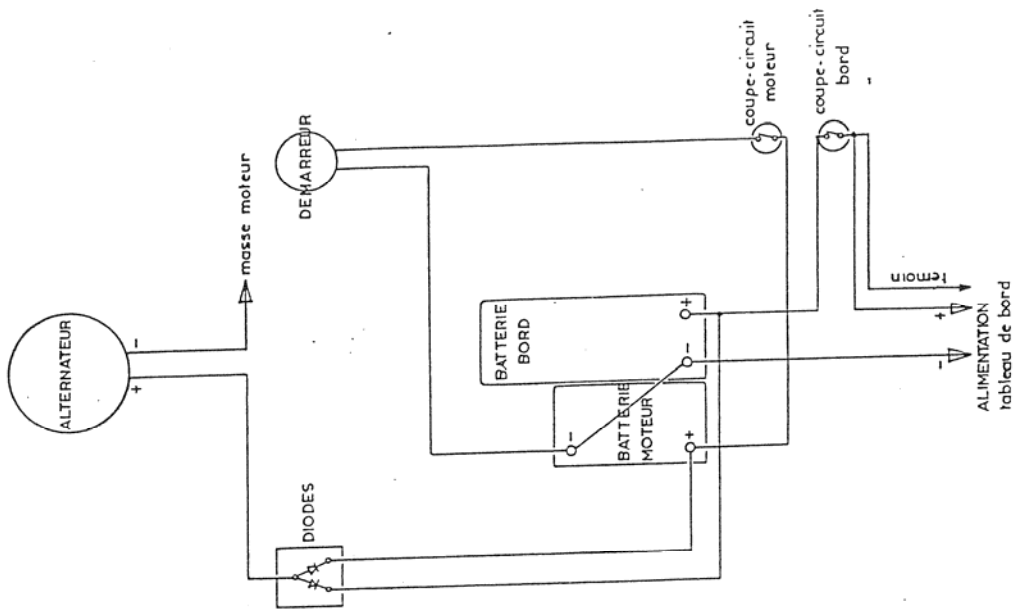


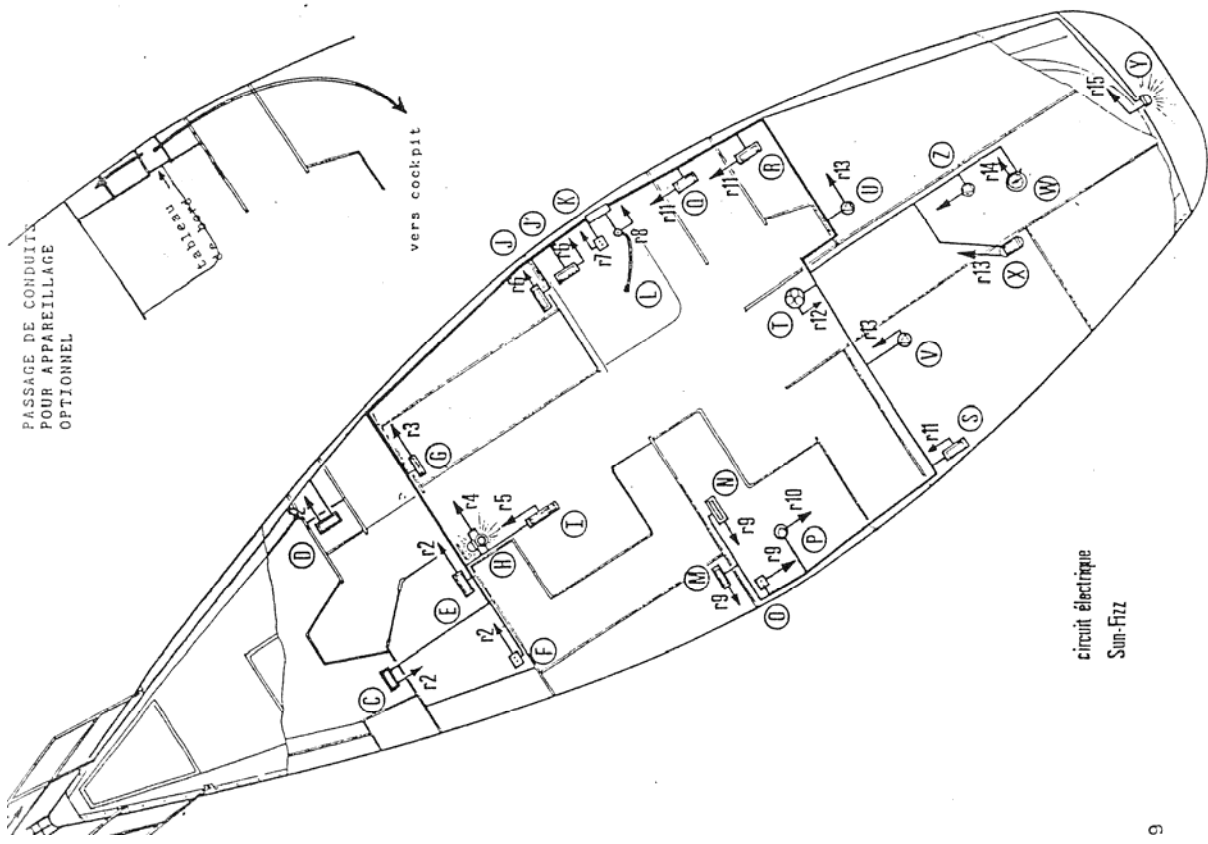
circuit gaz

Sun-Fizz

CIRCUIT ELECTRIQUE SUN - FIZZ

PRINCIPE GENERAL D'ALIMENTATION

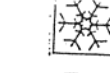
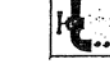
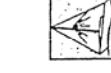
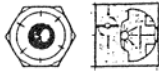
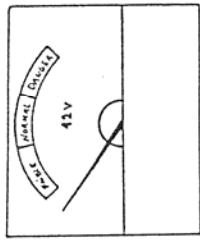




CIRCUIT ELECTRIQUE SUN-FIZZ

REP	DESIGNATION	N°fusible	Couleur	Retour 2.5mm2
A	feu avant vert	1	rouge	R1 noir
B	feu avant rouge	1	rouge	R1 noir
C	plafonnier cabine avant	2	marron	R2 bleu
D	plafonnier coiffeuse	2	marron	R2 bleu
E	plafonnier salle d'eau	3	violet	R2 bleu
F	prise salle d'eau	4	gris	R2 bleu
G	lecteur de cassettes	4	gris	R2 bleu
H	feu de hune	5	orange	R3 noir
I	éclairage de pont	5	orange	R3 noir
J	feu de mouillage	6	blanc	R4 noir
K	néon carré	5	violet	R4 noir
L	applique carré TB	7	orange	R5 noir
M	applique table à cartes	8	rouge	R6 bleu
N	prise navigateur	8	rouge	R6 bleu
O	lecteur de cartes	4	gris	R7 noir
P	applique carré Bd	8	rouge 1mm2	R8 noir 1mm2
Q	néon de cuisine	9	marron	R9 bleu
R	prise de la cuisine	9	marron	R9 bleu
S	frigo	4	gris	R9 bleu
T	applique toilette AR	10	marron	R10 noir
U	applique cabine AR TB	11	blanc	R11 bleu
V	applique cabine AR Bd	11	blanc	R11 bleu
W	groupe d'eau	12	blanc	R11 bleu
X	jauge eau TB	13	orange	R13
Y	jauge eau Bd	13	bleu	R13 noir
Z	compas	14	orange	R14 noir
	ventilateur de cale	14	blanc	R13 noir
	feu de poupe	1	rouge	R15 noir
	jauge carburant	1	rouge	R15 noir

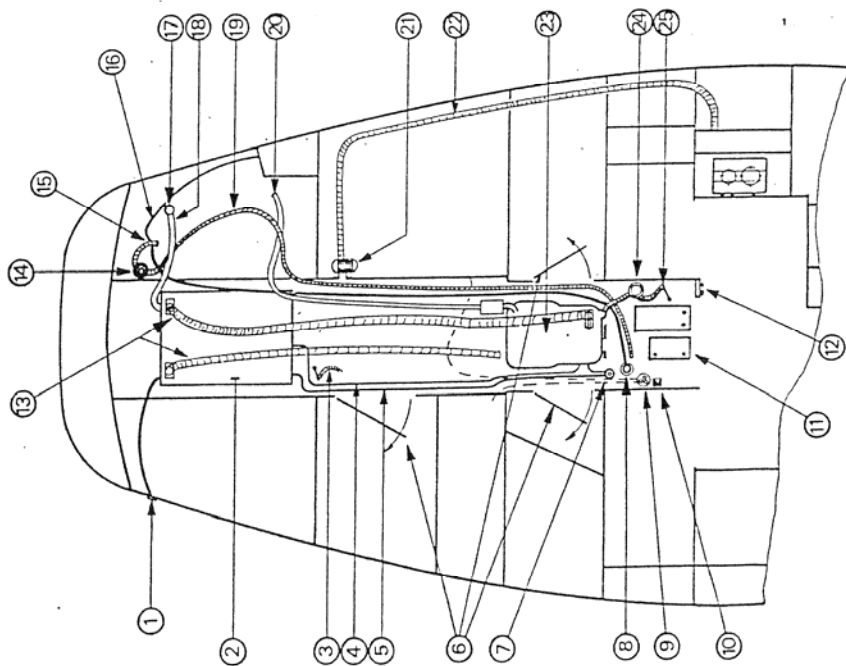
circuit électrique
Sun-Fizz



CIRCUITS MOTEUR SUN-FIZZ

- 1 Mise à air libre
- 2 Réservoir carburant
- 3 Evacuation du logement de capot B.I.B.
- 4 Retour carburant
- 5 Alimentation carburant
- 6 Trappes accès moteur
- 7 Filtre décanteur
- 8 Pompe de cale électrique
- 9 Groupe d'eau
- 10 Diode
- 11 Batteries
- 12 Tableau coupe-circuits
- 13 Ventilation cale moteur
- 14 Pompe de cale manuelle
- 15 Sortias pompe de cale, pompe électrique de cale, aération coffre à gaz
- 16 Aération gaz
- 17 Mable "fuel"
- 18 Tuyau alimentation fuel
- 19 Tuyau pompe de cale manuelle
- 20 Echappement
- 21 Blower
- 22 Gaine ventilation cuisine
- 23 Moteur
- 24 Filtre eau de mer
- 25 Prise eau de mer - refroidissement moteur

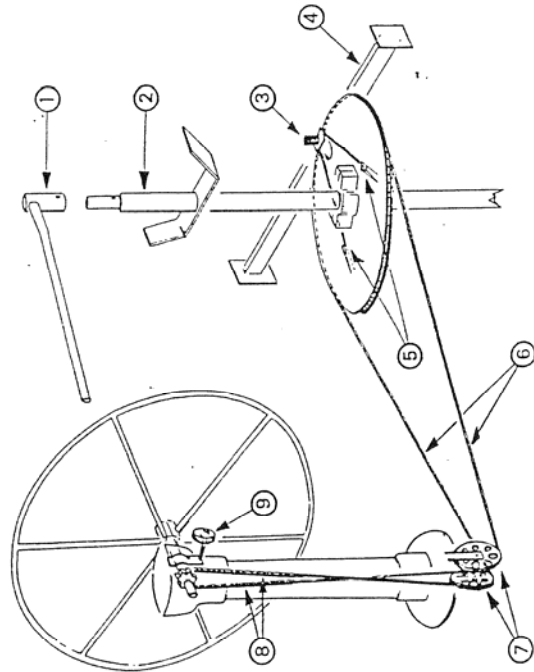
NOTA : Sous la deuxième marche de la descente, se trouve un orifice pour buse d'extincteur, utilisable en cas de feu dans la cale moteur



22 circuits moteur
Sun-Fizz

DIRECTION SUN-FIZZ

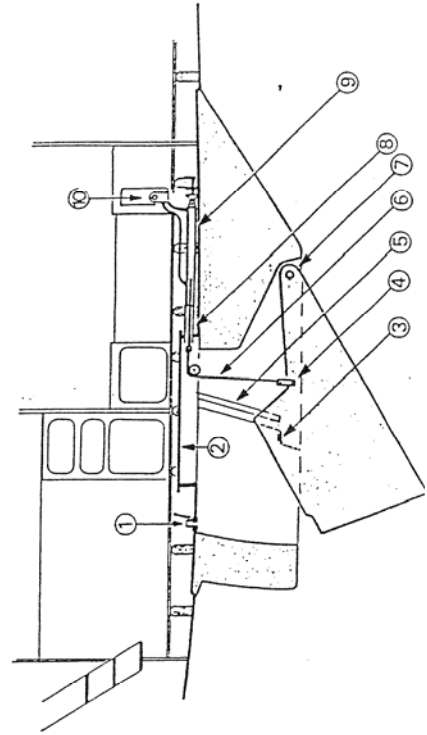
- 1 Barre franche de secours
- 2 Mèche safran
- 3 Butée de secteur
- 4 Armature fixe pour butée
- 5 Ridoirs sur secteur
- 6 Câbles de transmission
- 7 Poulies de transmission
- 8 Chaîne de transmission
- 9 Blocage barre à roue



RELEVAGE DE DERIVE SUN - FIZZ

- 1 Vanne de déblocage de dérive
(accès sous plancher amovible, au pied de la descente - avant le déblocage, fixer le tuyau vert livré à cet effet)
- 2 Plaque de fermeture du puits de dérive
- 3 Butée de dérive
- 4 Accrochage câble-dérive
- 5 Plaques de frottement nylon
- 6 Câble inox
- 7 Axe de la dérive
- 8 Tube passe-coque et tuyau d'étanchéité
- 9 Verin
- 10 Pompe manuelle actionnant le verin

NOTA IMPORTANT : Hors-saison, il est recommandé de ne pas bloquer exagérément la dérive en position haute, et ainsi permettre un certain jeu de manoeuvre lors de la réutilisation



ENTRETIEN ET HIVERNAGE

ENTRETIEN POLYESTER

Pour vous permettre d'avoir toujours un bateau impeccable, nous mettons à votre disposition des composants d'origine JEANNEAU (Gel-coat - gris - jaune - etc...).

MODE D'EMPLOI

ENTRETIEN

Les parties mobiles et mécaniques doivent être grassées régulièrement :

- Trincte d'arrêt moteur ;
- Boîtier d'inverseur ;

Et ceci, avec des produits ne se dégradant pas en milieu marin (graisse blanche au Téflon). Veiller à l'entretien et à la propreté des bornes de batterie.

Démonter et nettoyer périodiquement le démarreur à carburant.

Pour la mécanique, se reporter au livret fourni par le fabricant et consulter votre vendeur ou un agent agréé de la marque.

COQUE

La coque et le pont doivent être lavés fréquemment avec des produits d'entretien (Mir, etc...) et à l'eau douce.

Si des taches jaunes apparaissent, il est très facile de les faire disparaître avec un produit tel que le SUPER DECAP que vous trouverez chez votre agent. ATTENTION ! VEILLES A BIEN RINCER.

Pour la coque, un anti-fouling annuel permet d'éviter des carénages fastidieux et fréquents.

Le GEL-COAT (extérieur du polyester) est d'un aspect très fiable.

Contre les salissures tenaces au niveau de la flottaison, de l'acide muriatique peut être employé sans omettre de rincer à grande eau après avoir laissé agir environ 10 minutes.

Les pâtes à polir (polish) peuvent conserver le brillant du neuf à votre bateau.

Si un problème, ponctuel et durable, se manifestait, vous pouvez consulter votre agent ou nous-mêmes.

HIVERNAGE

Pour un long hivernage, un soin tout particulier doit être apporté à l'ensemble du bateau :

- Rincage à l'eau douce ;
- Huilage et graissage de toutes les parties métalliques.

Si le bateau reste à flot, fermer toutes les vannes et protéger toutes les parties pouvant subir des frotements, ragages...

Si votre bateau est équipé d'un presse-étoupe, il est bon de le resserrer légèrement, afin de le rendre parfaitement étanche ; ne pas oublier d'effectuer un nouveau réglage à votre prochain départ.

PRÉCAUTIONS :

Pour bien réussir vos travaux, deux précautions importantes : temps sec - température entre 15° et 25° C.

PROPORTIONS :

Nos produits sont accéléérés. Il vous suffit d'ajouter le catalyseur (liquide incolore).

La proportion la plus courante est de 2 %.

La prise en gel (temps de travail) est alors d'environ 1/2 heure, le durcissement est d'environ 10 heures.

MISE EN ŒUVRE :

Pour boucher un trou de bulle ou une éraflure, bien nettoyer la surface à l'acétone, poncer préalablement, éventuellement.

Préparer la quantité de gel-coat nécessaire sur une plaque de verre de préférence.

Appliquer le produit avec une spatule ou une pointe.

Mettre une surépaisseur pour prévoir le ponçage à l'abrasif à l'eau et le lustrage pour obtenir une surface brillante.

Pour les petites retouches sur surfaces lisses, il suffit de coller sur le gel-coat-frais, un scotch, le décoller après durcissement pour obtenir une finition très brillante.

STOCKAGE :

Pour une bonne conservation, il convient de stocker les composants dans un endroit frais, à l'abri de l'humidité et de la lumière.

Les polyesters sont inflammables, prendre les précautions d'usage.

ATTENTION ! Le catalyseur est un produit dangereux. Ne pas laisser à la portée des enfants. ne pas mettre en contact avec la peau ou les muqueuses. Se laver à l'eau savonneuse et rincer abondamment.

NETTOYAGE :

Pour tout nettoyage d'outils ou autres, utiliser de l'acétone.

S.A.V. JEANNEAU

Ce sous-document n'est pas contractuel, et ces renseignements sont donnés à titre indicatif ; nous nous réservons le droit de modifier les caractéristiques de nos modèles sans que cela éne tenu de mettre à jour cette notice.

DE BONS CONSEILS ET UN BON ENTRETIEN RESTENT LA MEILLEURE GARANTIE D'UNE BONNE NAVIGATION POUR LA PROCHAINE SAISON...

VISSERIE POUR ACCESSOIRES : SUN FIZZ

DESIGNATION		Nombre par unité
Aérateur	VTTC	6
Balcon avant	VMITFB	16
arriere	VMITFB	8
	VMITFB	4
mat	VMITFB	16
Cadène hauban	ecrou	14
Cadène bas hauban	ø	12
Cadène de pataras	VMITH	3
Chaumard 170	VMITFB	3
Coinceur double	VMITF	4
Coinceur quadruple	VMITF	8
Emplanture de chandelier	VMATF	4
Emplanture de mat	VMATF	4
Entourage de boîte manivelle	VMITF	4
Ferrure d'etrave	VMATF	4
	VMATF	3
	VMATF	2
Filoir	VMITF	2
Lest quillard	VMATFHC	2
007641 Jeu de C/plaques	rondelle	14
	ø	14
	ecrou	14
Lest deriveur	VMATFHC	8
007633 Jeu de C/plaques	ecrou	8
	ø	8
	tige fil 22 x 230	
	tige fil	6
	22 x 210	6
	ecrou	12
	ø	12
	rondelle	20
	ø	20
Liston	VMATC	70
	6 x 30	70
	VMATF	1
	6 x 50	1
Prise d'etai	VMITH	2
	10 x 60	2
	VMITH	3
	10 x 50	3
Poulie de renvoi	VMITF	4
	6 x 50	4
Panneau de pont 116	VMITFB	20
" " 114	VMITFB	20
	12 x 24,5	20
Rail écoute de foc	VMITFB	8
	10 x 25,4	8
	VMITF	25
	6 x 40	25
Rail écoute de grand voile	VMITFB	1
	5 x 40	1
Rail de fargue	VMITF	16
	8 x 40	16
	VMATF	21
	6 x 20	21
	VMATF	1
	6 x 20	1
Taquet amarage 330	tige fil	2
Taquet amarage 260	10 x 50	2
Taquet écoute 190	tige fil	2
Taquet écoute 150	8 x 50	2
Vitrage pont	VMITFB	2
	6 x 60	2
	vis canon	126
	4 x 12	126
	069765 vis poëlier	116
	4 x 20	116
069781 vis poëlier	4 x 25	10
069526 vis canon	4 x 12	20
069765 vis poëlier	4 x 20	10
069781 vis poëlier	4 x 25	10
Winch 23	VMITH	5
Winch 25	VMITF	6
Winch 27	VMITH	5
	10 x 60	5

ENTRETIEN ET REPARATION
 Boiserie int 1ère couche 005371Vernis PU fond dur + 021220 Catalyseur melange
 2ème couche 005462Vernis PU satiné + " "
 Vitrage 022491 Mastic silicone bronze
 Plafond et capitonnage 021402 Colle capitonnage
 Pont 021444 Colle mousse insonorisation
 015016 Gel coat blanc cassé
 015107 Gel coat beige depuis le n° 27620
 015008 Gel coat blanc
 015503 Catalyseur

076646
 RONDELLE PLAS Ø4

AVANT LA MISE A L'EAU

Prévoir, éventuellement la mise en place des pieds de sondeur et speedomètre si votre bateau doit être équipé de ces appareils.

Contrôler Les niveaux d'huile du MOTEUR et du REDUCTEUR (se reporter au livret d'entretien moteur).

Il est indispensable d'étancher à l'aide de pâte, le balcon avant ainsi quz tous les accessoires optionnels.

Le raccordement des feux s'effectue par le domino situé à l'intérieur du puits

Toutes les vannes de prise d'eau (WC - MOTEUR) devront être fermées.

La position transversale du levier de la vanne indique que celle-ci est bien fermée.

Installer une amarre AVANT et une amarre ARRIERE, ainsi que les pare-battage sur le côté du bateau qui viendra en contact avec le quai.

Au moment du grutage, vérifier que les sangles ne portent sur aucun appareil (sondeur, speedomètre, ligne d'arbre...).

A LA MISE A L'EAU

Vérifier l'étanchéité des pieds de sondeur et speedomètre s'il y a lieu.

Vérifier, éventuellement, le presse-étoupe ; celui-ci peut "goutter" légèrement (pour le réglage, se reporter au chapitre presse-étoupe).

Ouvrir les vannes et s'assurer de leur étanchéité avec le tuyau correspondant.

AVANT DE DÉMARRER LE MOTEUR :

Ouvrir le robinet carburant

Mettre en contact le circuit électrique en actionnant le coupe-batterie

Avant de démarrer le moteur, débrayer l'inverseur afin d'obtenir de l'accélération au point mort.

POUR la mise en route du moteur, se reporter au livret d'entretien moteur.

Lorsque le moteur tourne, contrôler le refroidissement, ensuite laisser chauffer quelques minutes, et enclencher successivement en AVANT et en ARRIERE au ralenti.

Vérifier que l'eau de refroidissement sort par l'échappement ; si ce n'est pas le cas, arrêter immédiatement le moteur et vérifier le circuit d'eau.

ATTENTION : Ne jamais couper le circuit électrique pendant la marche du moteur, ce qui détruirait instantanément les appareils de charge.

*Si votre bateau est équipé d'un moteur diesel, il est impératif

AMÉNAGEMENTS INTÉRIEURS

W.C.

Hors service, il est recommandé de fermer les vannes

MODE D'EMPLOI :

Vérifier que les robinets ou les vannes d'arrivée et d'évacuation sont ouverts.

Pour vider la cuvette, placer le levier * de commande de pompe en position "inclinée" (FLUSH), et actionner la pompe.

Pour assécher la cuvette, remettre ce levier en position "verticale" (DRY) et actionner la pompe.

Fermer les vannes après chaque usage et surtout lorsque personne n'est à bord du bateau.

Lorsque le bateau est remis pour l'hiver, retirer le bouchon de vidange situé dans le socle et actionner la pompe en mettant le levier de commande en position "inclinée".

Il est recommandé, si de l'eau de mer a été utilisée, de rincer le W.C. à l'eau douce en actionnant vigoureusement la chasse pour assurer son parfait fonctionnement pendant la saison suivante.

N'UTILISER NI ANTIGEL, NI PRODUITS CHIMIQUES.