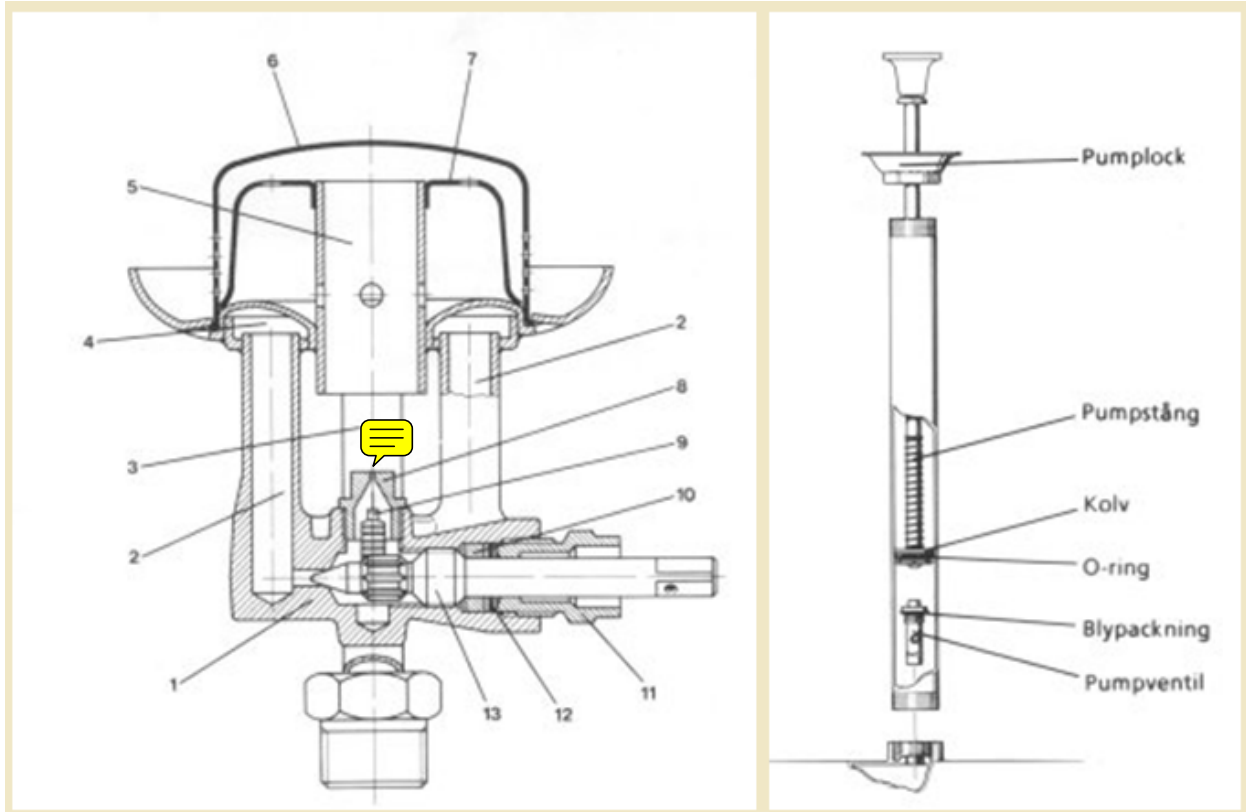


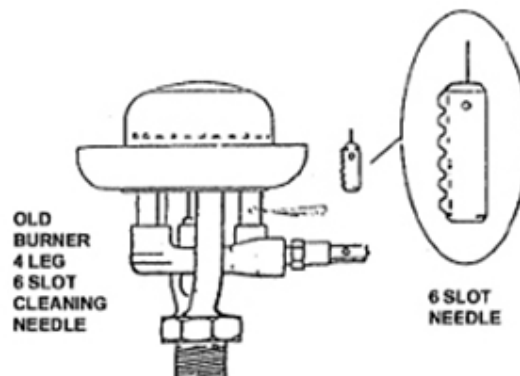
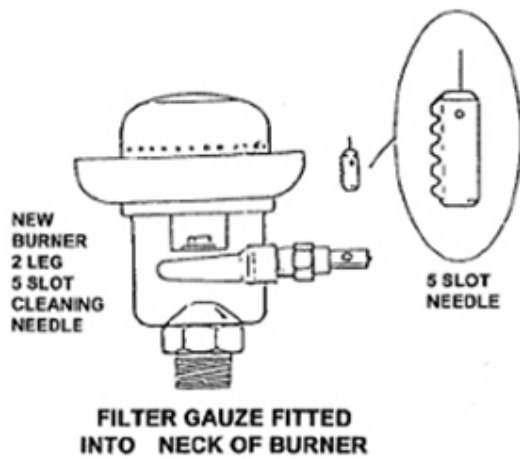
SOMMAIRE

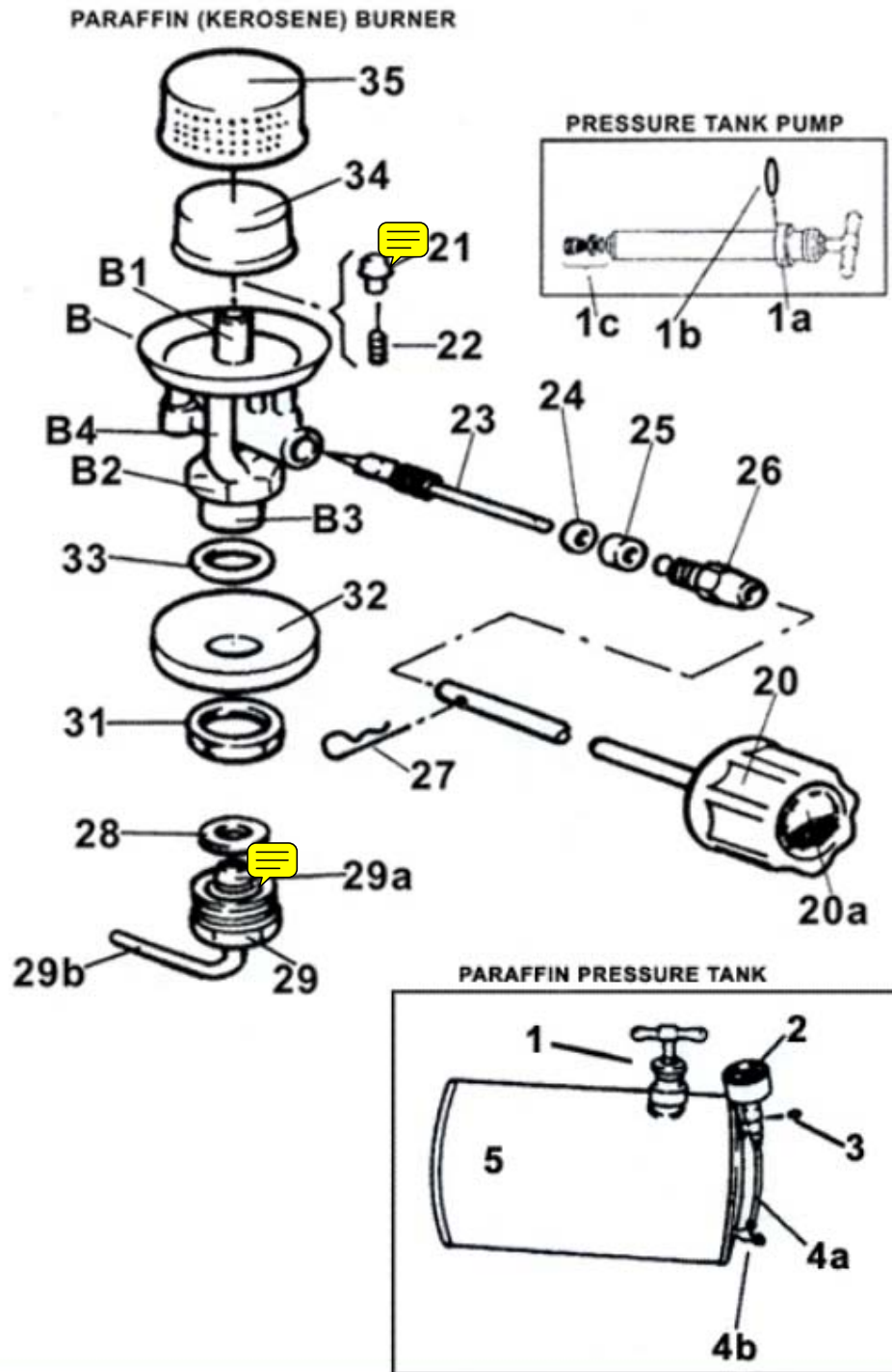


Identifying Taylors Burners

Make sure you are ordering the correct burner for your cooker!

At present, we only have stock of the New Burner Type.





How long does a tank last?

A A gallon of fuel will give about 40 burner hours (i.e. 1 burner 40 hours but if 3 burners were used on a cooker about 13 hours).

**MODE D'EMPLOI
OPTIMUS 155 W**

Manomètre/Couvercle de remplissage

Pompe

Roue de brûleur

Brûleurs

Remplir le godet sous le brûleur d'alcool méthylique à la marque (environ 0,25 dl).

Dévisser le manomètre et remplir le réservoir avec 1,5 Litre de pétrole.

Quand l'alcool est presque consommé, tourner la roue de réglage à gauge et le brûleur s'ouvre. Régler la flamme selon le dessin ci-dessous.

Revisser le manomètre. Revisser minutieusement avec la main. Fermer la roue de brûleur soigneusement.

On peut régler le brûleur de la façon suivante:
A = Fermé
B = Veilleuse
C = Plein régime
D = Débouchage du gicleur l'aiguille curette.

Pomper jusqu'à ce que l'aiguille du manomètre se trouve dedans le champ vert.

Pour éteindre le brûleur, placer le volant de robinet sur la position (A). Pour laisser sortir la pression, dévisser le manomètre.

Dossier Technique	Titre	Cuisinière à pétrole - TAYLORS 30.docx Le 17/06/2011 Page : 5 / 5
------------------------------	--------------	--

QUELQUES CONSEILS POUR L'UTILISATEUR	<p>Changement de la tige (7) et de l'écrou de presse-étoupe (8). Enlever le gicleur et l'aiguille comme décrit précédemment. Enlever la goupille (9) et retirer le volant. Se servir de la clef spéciale pour dévisser l'écrou du presse-étoupe (lère image en haut). Ensuite, remettre le volant en place pour pouvoir dévisser la tige.</p>
<p>En cas de fuite et prise de feu au presse-étoupe (1), resserrer l'écrou de celui-ci (2) avec la clef spéciale.</p>	<p>Pour remplacer les pièces défectueuses, utiliser le KIT DE DEPANNAGE Réf. 2905. Ne pas oublier le gicleur et l'aiguille.</p>
<p>Changement du gicleur (3) et de l'aiguille (4). Enlever la sourdine (5).</p>	<p>Changement du brûleur Dévisser le gros écrou (10) et enlever le petit écrou (11), retirer le volant de robinet. Ne pas oublier de changer les joints en remontant le nouveau brûleur. Positionner la tige au milieu du trou avant de revisser le tout. Positionner à la main le brûleur de façon que le volant puisse facilement passer sur la tige. Depuis mettre la goupille en place.</p>
<p>Dévisser le gicleur avec la clef spéciale (6).</p>	<p>Si vous n'avez pas un brûleur de rechange disponible, mettre au lieu le joint et le bicône en place pour pouvoir utiliser le brûleur intact.</p>
<p>Piquer la nouvelle aiguille à l'extrémité d'une allumette. Fermer le robinet en tournant le volant vers la droite, puis revenir en arrière d'un 1/2 tour. Placer l'aiguille, et tourner le volant de nouveau vers la droite. Maintenant, contrôler que l'aiguille se déplace de haut en bas lorsque l'on tourne le volant de brûleur. Puis, visser le nouveau gicleur.</p>	