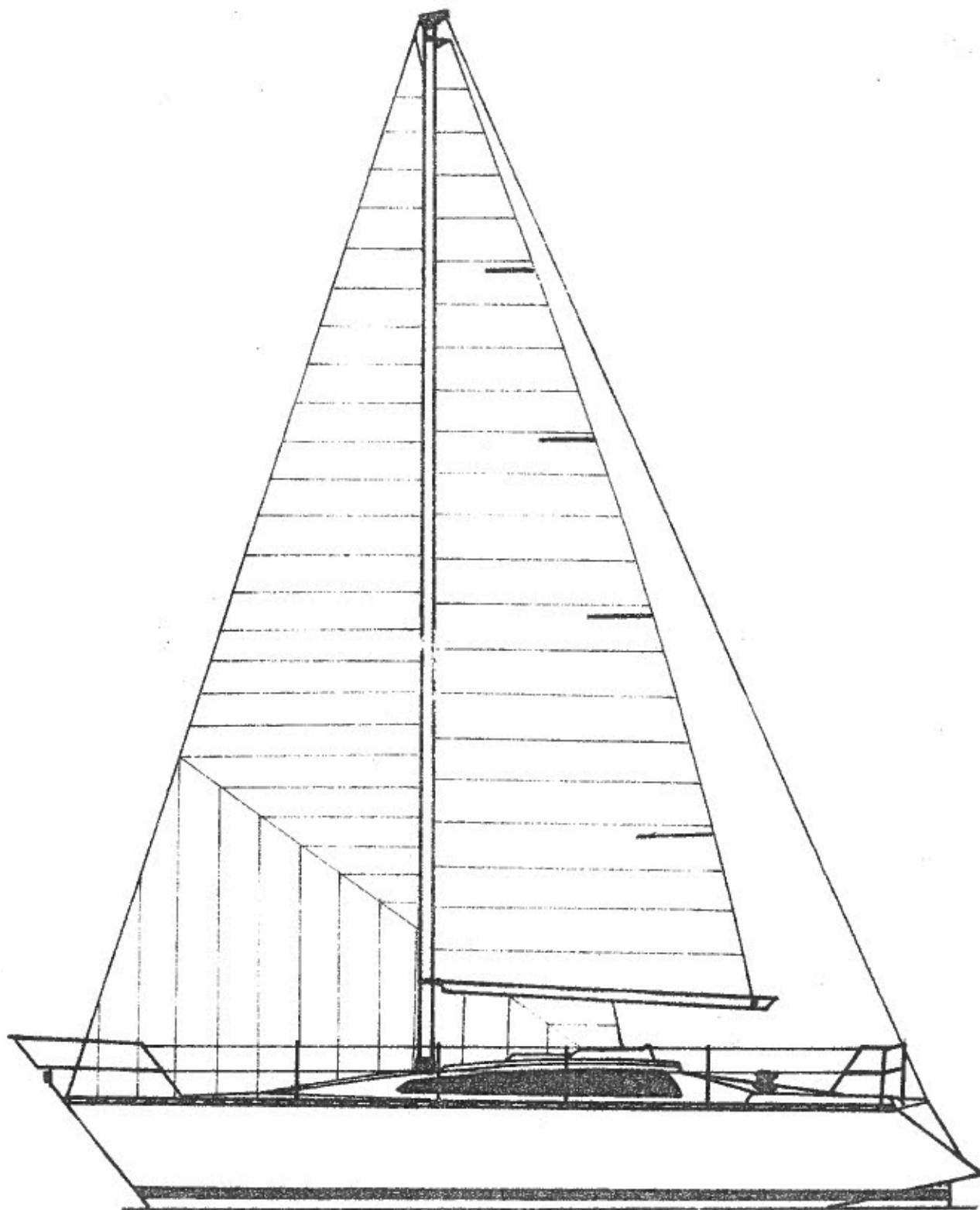


**Notice**

SVP. a remettre a  
M. FONDACCI  
maître

# **Jouët 920**



Le but de la présente notice est de vous faire mieux connaître votre Jouet 920 et de vous faciliter les opérations de matage, de réglage et d'entretien.

Dès réception, nous vous demandons de vérifier à bord que l'inventaire d'armement mobile mentionné à la page 2 est bien complet.

Caractéristiques principales :

Longueur hors tout (avec balcon)	9,60 m
Longueur coque	9,30 m
Longueur à la flottaison	7,85 m
Maître bau	3,22 m
Tirant d'eau quillard	1,65 m
Tirant d'eau dériveur	
dérive basse	1,65 m
dérive haute	0,98 m
Tirant d'air	12,20 m
Poids léger	3000 kg
Poids du lest du dériveur	1000 kg
Poids de la dérive	82 kg
Poids du lest du quillard	1020 kg
Franc bord avant	1,12 m
Franc bord arrière	1,07 m
Numéro d'homologation Marine Marchande	1448
Jauge brute	7,55 tx
Catégorie de navigation	2 <sup>e</sup> me
Nombre de passagers	6 / 8
<u>Surface de voilure</u>	
Grand voile	16,20 m <sup>2</sup>
Génois léger	29,50 m <sup>2</sup>
Génois médium	27,50 m <sup>2</sup>
Foc n°1	18,30 m <sup>2</sup>
Foc n°2	9,10 m <sup>2</sup>
Tourmentin	5,57 m <sup>2</sup>
Spinnaker	64,00 m <sup>2</sup>
Génois lourd	25,00 m <sup>2</sup>

- INVENTAIRE D'ARMEMENT MOBILE -

Quantité	Désignation	Emplacement à bord (expédition)
	<u>Equipement standard</u>	
6	Chandeliers avec filières	à poste
1	Grand'voile en sac avec 4 lattes	} équipet cabine
1	Génois médium en sac	
2	Manivelles de winches	} équipet table à cartes
1	Ridoir à volant	
1	Etai	} sur le mât ou dans
1	Pataras	
2	Galhaubans	} le coffre du cockpit
1	Jeu d'axes et goupilles	
1	Palan d'écoute grand'voile	} équipet table à cartes
1	Palan hale bas de bôme	
2	Bosses de ris	} sur la bôme
1	Etarquage point d'écoute grand'voile	
1	Paire écoute de foc	équipet table à cartes
1	Balancine de bôme	} sur le mât
1	Drisse de grand'voile	
1	Drisse de foc	
1	Drisse de spinnaker	
1	Mât accastillé avec 1 winch	sur le ber de transport
1	Bôme accastillée	idem
8	Matelas	à poste
1	Jeu de rideaux dans cabine AR	à poste
1	Rideau penderie toilette	à poste
1	Jeu de rideaux de séparation du poste avant	à ; poste
1	Jeu de rideaux hublot du carré	à poste
6	Coussins	équipet de la cabine
2	Clés de serrure porte d'entrée	dans le coffre bouteille
1	Bouteille à gaz	à gaz
1	Four à cardan	à poste
1	Trousse à outils	équipet table à cartes
1	Manivelle moteur	dans le coffre du cockpit
1	Batterie 55 AH 12 volts	à poste sous marche de la descente

Quantité	Désignation	Emplacement à bord(expédition)
	<u>Options</u>	
1	Génois léger	)
1	Génois lourd	)
1	Foc n°1	) dans la cabine
1	Foc n°2	) sur les couchettes
1	Tourmentin	)
1	Spinnaker	)
1	Gréement de spinnaker	)
1	Tangon de spinnaker	) dans la cabine
1	Mouillage	) à poste dans la baille

Le manuel d'entretien du moteur et son certificat de garantie sont expédiés séparément.

Toutefois, n'ayant pas voulu retarder l'expédition de votre JOUET 920, nous vous signalons que malgré notre bonne volonté, les articles suivants sont manquants et n'ont pu être mis à bord

Nous ferons tout notre possible pour vous les adresser dès que nous les aurons reçus.

Cet inventaire a été vérifié le

Par :

Numéro de bateau :

Numéro de moteur :

### Quelques conseils pour le réglage de votre JOUET 920

Bien que les JOUET 920 soient construits en série dans les mêmes moules et munis des mêmes équipements, le réglage peut varier d'un bateau à l'autre.

Ces réglages dépendent en particulier des conditions de chargement, de l'état du vent et de la mer.

#### 1 - Réglage du mât

Celui-ci doit être bien vertical dans le sens transversal et dans le sens longitudinal il doit avoir une légère quête vers l'arrière

Ces mesures doivent être prises bateau lège sans équipage à bord.

Raidir les galhaubans, les bas-haubans et le bas étai.

Raidir l'étai et le pataras avec le ridoir à volant.

Après une première sortie par bonne brise, vous serez amené à reprendre légèrement la tension des haubans. Lors de ces premières sorties, vérifier si le mât est bien droit dans le sens transversal (vérification à faire au près).

Vous remettrez le mât droit en reprenant au port la tension des galhaubans ou des haubans (exemple : mât déversant sous le vent babord, reprendre les galhaubans tribord).

Une légère courbure dans le sens longitudinal est normale si le pataras arrière est en tension. Cette courbure s'accroît au fur et à mesure que vous tendez ce pataras arrière au près.

#### 2 - Réglage du pataras arrière par le volant

- au vent arrière et aux allures portantes, tendre sans courber le mât.

- au près, raidir le pataras arrière afin de tendre le bord d'attaque du foc, plus le vent force, plus vous pouvez raidir en surveillant la courbure du mât.

### 3 - Réglage des voiles

Compte tenu de ses formes larges , le JOUET 920 doit naviguer le plus droit possible (meilleur rendement entre 10 et 15°) Ne pas faire giter au-delà de 25°.

Voici les réglages conseillés pour un rendement maximum :

Force	A u Près	Aux allures portantes
1	Grand'voile + génois léger	Grand'voile ) + génois léger ) éventuellement
2	Grand'voile + génois léger	Grand'voile ) + génois léger ) spinnaker
3	Grand'voile + génois lourd	Grand'voile + ) génois léger ou ) lourd , si vent
4	Grand'voile + génois lourd	Grand'voile+ ) génois lourd ) réel à 60°
5	Grand'voile 1 ris + génois inter	Grand'voile 1 ris + génois lourd )
6	Grand'voile 2 ris + foc n°1	Grand'voile 1 ris + génois inter ou foc n°1
7 et +	Grand'voile 2 ris + tourmentin	Grand'voile 2 ris + tourmentin

Si vous êtes en croisière, vous avez intérêt à ne pas survoiler votre bateau, prenez les réglages indiqués pour une force de vent supérieure.

N'oubliez pas qu'il est plus facile de larguer des ris que d'en prendre.

Le réglage et le choix des voiles doit tenir compte non seulement du vent, mais aussi de la mer. Avec du clapot, il faut mettre plus de voilure en avant, donc prendre des ris avant de changer de foc si l'on doit réduire la voilure.

Pour parfaire le réglage de la grand'voile, servez-vous du rail d'écoute de grand'voile (choquer sous le vent par forte brise, placer le chariot au milieu par petit temps ou aux allures portantes).

Pour le réglage des focs, vous utiliserez les rails d'écoute (avancer pour creuser le foc en bas et tendre la chute si elle bat, reculer pour ouvrir la chute).

Ces réglages très succincts sont donnés à titre indicatif et doivent être adaptés par chacun, suivant l'état de la mer, les conditions de chargement et de l'équipage.

#### 4 - Moteur

##### TRES IMPORTANT

Avant le démarrage, assurez-vous que :

- 1° les niveaux d'huile moteur et inverseur sont corrects.
- 2° la vanne d'arrivée d'eau est ouverte.
- 3° le réservoir à carburant est suffisamment plein pour la durée d'utilisation prévue pour rentrée et sortie.

En cours de route :

Refaire le plein avant de tomber en panne sèche, le réamorçage de la pompe d'injection étant une opération délicate.

Pour l'entretien du moteur, veuillez vous reporter au guide de conduite et d'entretien.

Nous vous conseillons de pulvériser du Watelec ou un produit équivalent pour conserver en bon état de fonctionnement la partie mécanique et électrique située dans le compartiment moteur.

Le presse étoupe doit suinter très faiblement. Si l'eau vient à couler, resserrer sans excès.

#### 5 - Sondeur et Speedomètre

Le sondeur et le speedomètre peuvent être montés sous la couchette de la cabine avant ou sous le bar.

## 6 - ENTRETIEN

Bien que votre JOUET 920 soit construit avec des matériaux ne nécessitant que très peu d'entretien, nous vous donnons ci-dessous quelques conseils pour le maintenir en parfait état.

### Coque et pont

Lavage périodique avec un peu de détergent.

Carénage avec anti-fouling.

Si le gel-coat devient mat après quelques années, il est possible de lui redonner du brillant en le lustrant avec une pâte à polir de carrosserie automobile.

### Boiseries

Passer une fois par an de l'huile de teck à l'aide d'un chiffon imbibé. Ne jamais utiliser de l'huile de lin ni de vernis.

WC: graisser de temps en temps la tige de la pompe du WC.

### Accastillage

Graisser une fois par an les winches et les ridoirs.

Il se peut que des traces de rouille apparaissent sur certaines pièces en acier inoxydable. Pour les enlever définitivement, il suffit de les frotter avec du LIMPIFER.

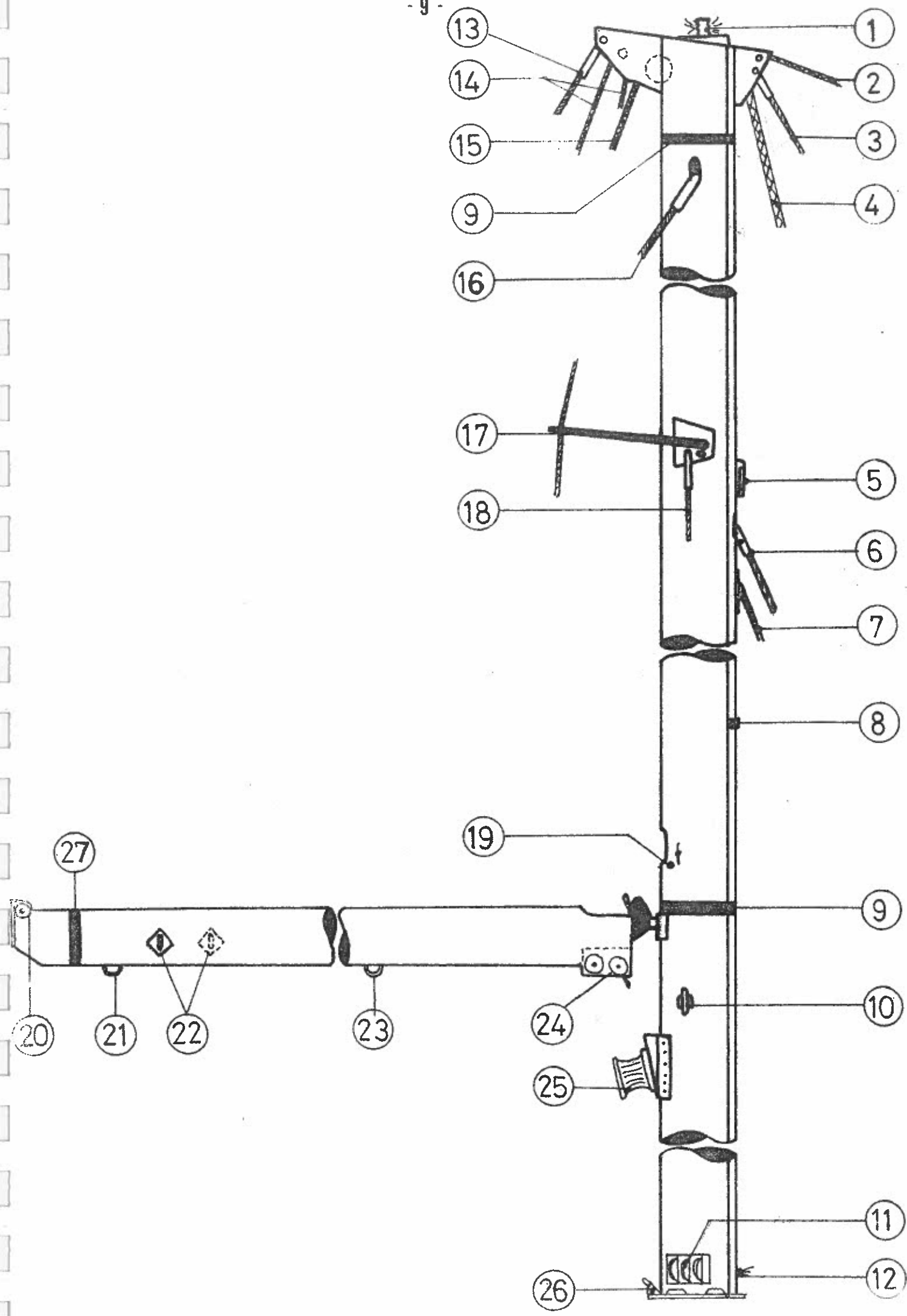
Les pièces en alliage léger étant anodisées ne nécessitent aucun entretien.

### Voiles - écoutes

les laver à l'eau savonneuse une fois par an et bien les rincer.





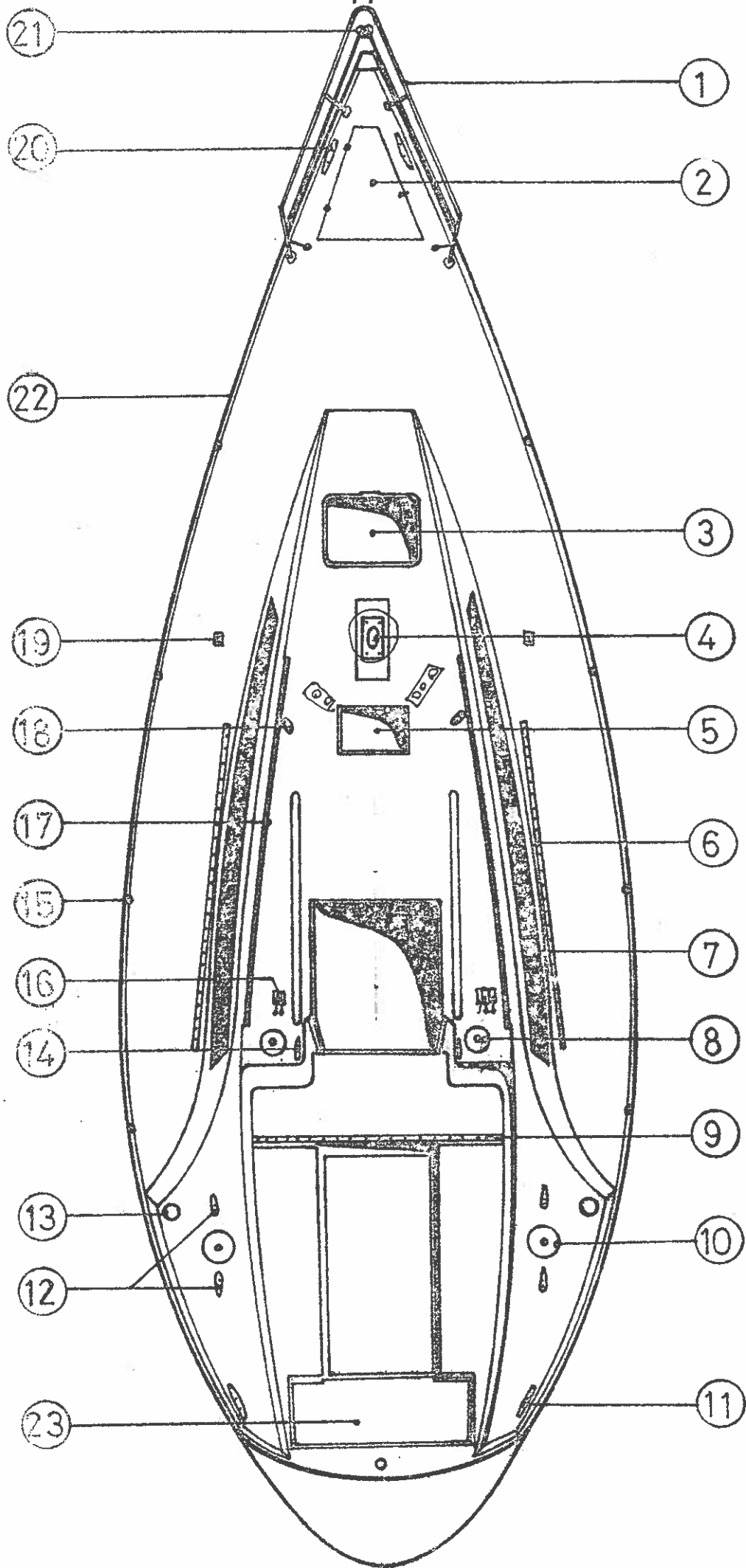




The following table shows the results of the experiment. The data is presented in a clear and concise manner, allowing for easy comparison of the different conditions. The results are as follows:

Condition	Result 1	Result 2	Result 3
Condition A	1.2	1.5	1.8
Condition B	1.5	1.8	2.1
Condition C	1.8	2.1	2.4
Condition D	2.1	2.4	2.7
Condition E	2.4	2.7	3.0
Condition F	2.7	3.0	3.3
Condition G	3.0	3.3	3.6
Condition H	3.3	3.6	3.9
Condition I	3.6	3.9	4.2
Condition J	3.9	4.2	4.5

The data indicates that there is a clear upward trend in the results as the conditions progress. This suggests that the factors being tested have a significant impact on the outcome. Further analysis and experimentation are required to determine the exact nature of these relationships.





ELECTRICITE

Vous trouverez en attente dans une boîte de dérivation fixée à l'intérieur des équipets situés au dessus de la table à carte 2 circuits 12 volts prévus pour l'alimentation de l'équipement électronique.  
Ces deux circuits sont constitués par deux cables de 2 x 1 mm<sup>2</sup>.

