

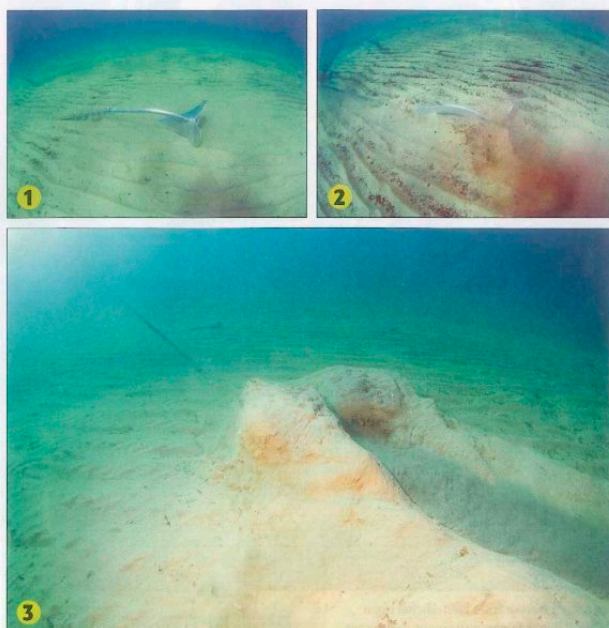
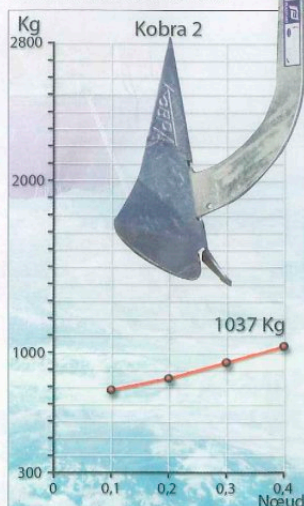
matos
COMPARATIF

ANCRER CHARRUES

Autrefois marginales, ces ancres sont aujourd'hui au cœur du marché parce qu'elles innovent et progressent, et aussi parce qu'on en trouve désormais à presque tous les prix. Pourquoi s'en passer ?

► KOBRA II 16 KG **185 €** **Une valeur sûre**

Réputée comme une valeur sûre en terme de rapport qualité-prix, la Kobra de Plastimo tient son rang dans la mesure où elle est la moins chère des ancres charrues, sans pour autant être la moins performante. Nous avons répété les tractions en obtenant toujours des résultats similaires, à savoir un décrochage aux alentours d'une tonne. En mettant plus de chaîne que les 30 mètres de notre essai, on doit néanmoins pouvoir mouiller sereinement en toutes conditions.



Correctement positionnée (1), la Kobra s'ensable sous la traction (2). Aux alentours d'une tonne, elle commence à labourer le fond (3). Sur cette image on voit, à la quantité de matière soulevée, qu'elle n'est pas enfouie très profondément, en particulier si on compare son sillon à celle de la Manson ou de la Spade. Cette impression visuelle est confirmée par le dynamomètre. Sur la courbe ci-contre, on constate que la traction augmente de façon linéaire, ce qui est rassurant, mais selon une pente modérée, ce qui n'est pas idéal. Sur la photo 3, on voit que la chaîne très tendue tire selon un angle excessif. Il faudrait plus de chaîne pour que cet angle reste inférieur à 8° et que l'ancre tienne mieux.

LES ANCRER CHARRUES

	Entrée de gamme				Milieu de gamme				Haut de gamme	
Modèle	Kobra 2	Delta	Bugel	Spoon	Brake	Rocna	Seablade	Rock	Spado	Manson Supreme
Fabricant/importateur	Navimo	Lewmar France	Bleu Nautique	STF	MPI	Vidal Marine	STF	FDB	STF/Bleu Nautique	Navimo
Matériau	galva	galva	galva	galva	galva	galva	galva	galva	galva	inox
Poids	16 kg	16 kg	14 kg	15 kg	12 kg	15 kg	16 kg	16 kg	15 kg	16 kg
Conception	France	Grande-Bretagne	Allemagne	France	France	Nouvelle-Zélande	France	France	France	Nouvelle-Zélande
Origine	Chine	Chine	Allemagne	Tunisie	France	Chine	Tunisie	France	Tunisie	Nouvelle-Zélande
Prix public	185 €	254 €	273 €	290 €	319 €	349 €	357 €	361 €	520 €	1 673 € (galva 361 €)
0,1 noeud	781 kg	542 kg	540 kg	499 kg	484 kg	680 kg	385 kg	955 kg	1 286 kg	671 kg
0,2 noeud	850 kg	679 kg	551 kg	548 kg	627 kg	1 212 kg	555 kg	1 535 kg	1 316 kg	1 049 kg
0,3 noeud	942 kg	847 kg	696 kg	628 kg	747 kg	1 876 kg	843 kg	2 134 kg	2 300 kg	1 390 kg
0,4 noeud	1 037 kg	1 234 kg	890 kg		866 kg	2 156 kg	900 kg	2 179 kg	2 655 kg	1 590 kg
Traction désaxée	758 kg	1 205 kg	851 kg	709 kg	938 kg	2 450 kg	826 kg	1 804 kg	2 429 kg	1 434 kg
Rapport qualité/prix	★★	★★★	★★	★	★★	★★★★	★	★★★★	★★★★	★★
Commentaires	Décrochage sensible aux alentours d'une tonne, il lui faudrait plus de chaîne. La Kobra se trouve à 167 € chez Big Ship.	Décroche progressivement vers 1,2 tonne. La Delta se trouve à 179 € (J) chez Uship.	Elle fait moins bien que les « entrées de gamme » (Delta ou Kobra), mais c'est une 14 kg.	Décrochage brutal vers 700 kg, ce qui est a priori problématique pour ce type d'ancre.	Sous-dimensionnée par rapport aux autres (12 kg), décrochage sensible vers une tonne.	Même type d'ancre « moyenne gamme » que la FDB Rock, mais commence à déraiper plus tôt.	Commence à déraiper trop tôt et décroche carrément vers une tonne.	Décrochage progressif, sans à-coups, une ancre très sécurisante pour un prix raisonnable.	Toujours la meilleure, elle justifie son prix.	Décrochage progressif. Le rapport qualité/prix est exprimé sur la base du prix de modèle inox.

► LEWMAR DELTA 16 KG

Elle est partout !

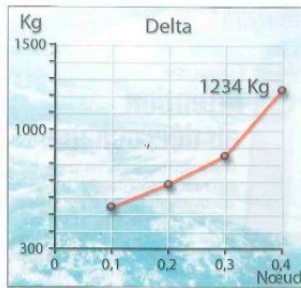
La plus ancienne et la plus diffusée des ancrs charrues est aussi l'une des moins chères si on l'achète chez Uship (40% en dessous du tarif public). C'est un fait à ne pas perdre de vue quand on regarde ses résultats aux tests qui, sans être calamiteux, ne sont pas exceptionnels.

Elle était emportée à 0,4 nœud sous une traction de 1 205 kg, soit l'équivalent d'un vent d'environ 50 nœuds soufflant sur un voilier de 12 mètres. Dans des conditions aussi extrêmes, il faudrait sans doute doubler la longueur de chaîne, ce que n'importe quel skipper aurait fait. La Delta reste donc une bonne ancre, même si elle souffre de la comparaison avec certaines concurrentes plus récentes comme la Spade ou la Rocna. Au vu des images sous-marines, on s'aperçoit que ces dernières s'enfouissent plus profondément.



254 €

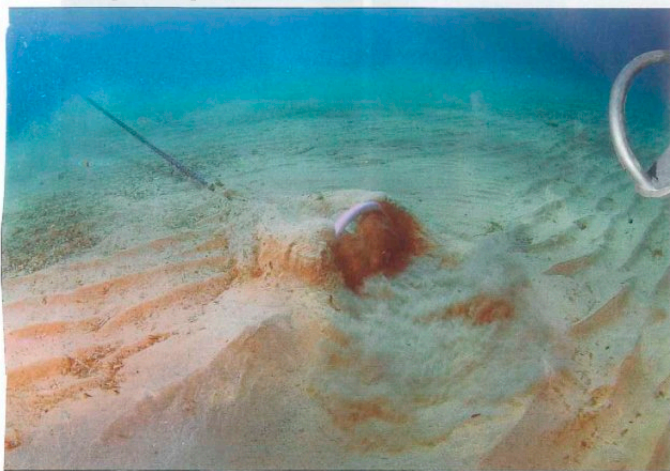
La Delta s'ensable (2) en s'inclinant légèrement parce que sa pelle convexe l'oblige dans un premier temps à s'appuyer sur un seul côté. Une fois l'ancre enfouie, la pression s'équilibre. Et quand l'ancre dérape (3), elle reste bien positionnée et susceptible de se réenfouir.



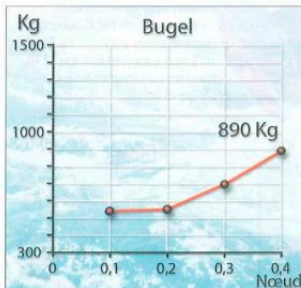
La courbe brisée à partir de 0,3 nœud indique que l'ancre continue à s'enfouir tout en labourant le fond, ce qui lui permet de redoubler d'efficacité... jusqu'à un certain point.

► BUGEL 14 KG

Simple et plutôt efficace



273 €



Cette ancre, désormais revendue par Bleu Nautique, a été conçue et développée par l'Allemand Wasi et souvent copiée, notamment par des constructeurs amateurs. Trois raisons à cela : elle n'est pas protégée par un brevet, est relativement simple à construire avec sa pelle triangulaire et sa verge droite, et surtout, c'est une bonne ancre. Elle s'est plutôt bien comportée lors de nos essais, cédant du terrain sous la traction mais ne décrochant pas. C'est vrai qu'elle n'a pas atteint une tonne de traction, mais il faut souligner que c'est une 14 kg, alors que ses concurrentes, la Delta ou la Kobral II, affichaient 16 kg et davantage de surface. Notez par ailleurs que la Bugel est proposée en première monte par le chantier Amel, ce qui tend à renforcer sa crédibilité.

L'arceau de la Bugel est là pour l'obliger à se poser dans le bon sens. Mais il joue aussi son rôle quand l'ancre laboure le sol, son angulation favorisant l'enfouissement. Sur la courbe ci-dessus, on voit que la traction augmente fortement dès 0,2 nœud.

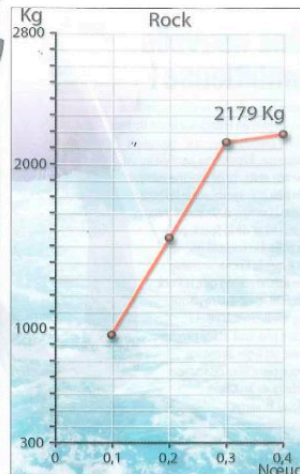
► FOB ROCK 16 KG

Solide comme une Bretonne

Patiemment mise au point par les éminents spécialistes de la maison brestoïse FOB, cette ancre charrue se veut performante tout en restant simple et abordable. Elle y parvient plutôt bien au vu des résultats, avec des tractions au-delà de 2 tonnes qui la classent parmi les meilleures. Le constat est encore plus positif si l'on constate que sa principale concurrente à ce niveau de performance, la Spade, est presque 200 € plus chère. Seule la Rocna joue dans la même catégorie en milieu de gamme. Ajoutons que la Rock est l'une des très rares ancres toujours fabriquées en France. Comment dit-on cocorico en breton ?



La géométrie très aboutie de la Rock se traduit par de bons résultats. Sur la courbe, on remarque notamment qu'elle ne commence à labourer que vers une tonne de traction.



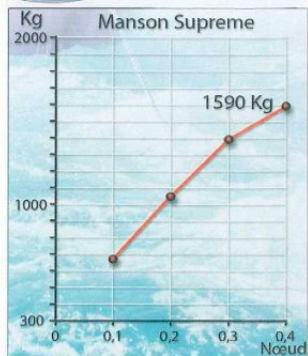
► MANSON SUPREME INOX 16 KG

Ça brille à l'étrave

1 673 €



Du fait de l'état des stocks de Navimo, importateur de cette Manson, nous avons testé le modèle en inox, beaucoup plus chic et plus cher que celui en galva (361 €). Le poids et les dimensions des deux modèles étant identiques, il n'y a aucune raison pour que la version en galva se comporte différemment. C'est la toute première ancre que nous avons testée à Cavalaire, et dans un premier temps elle nous a plutôt impressionnés, notamment parce qu'elle a cassé deux lignes de mouillage! Avec le recul et les résultats des concurrentes, les tractions mesurées ne sont finalement pas exceptionnelles. Ce qui est sûr en revanche, c'est qu'une ancre en inox a quand même une sacrée gueule!



La Manson s'enfouit de façon satisfaisante (2) et travaille bien (3 et 4). Au final, elle fait cependant moins bien que la Rock ou la Rocna qui coûtent sensiblement le même prix (si on considère le modèle en acier galvanisé). Notez la verge ajourée, censée faciliter le décrochage de l'ancre sur des fonds rocheux.

ANCRES LEGERES

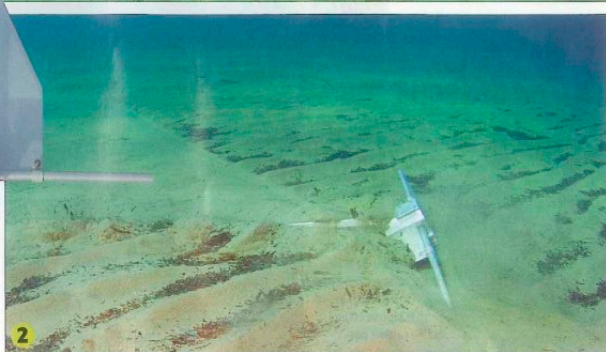
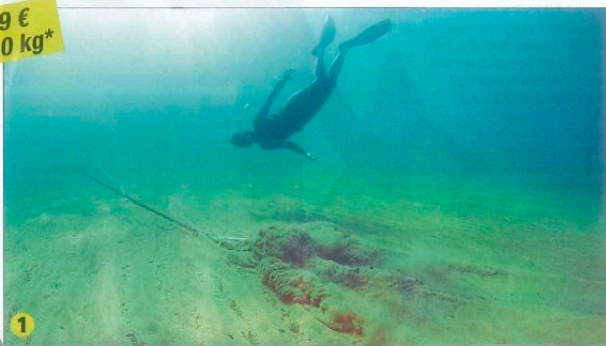
Légères mais étonnantes, ces ancres en alu nous réservent de belles surprises. Leur vraie limite n'est pas tant dans la tenue que dans la résistance mécanique.

► FORTRESS 7,10 KG

Une championne toutes catégories

Cette ancre autoproclamée « meilleure du monde » assume son slogan et signe une performance assez bluffante, 2,5 tonnes de traction, c'est-à-dire mieux que la plupart des ancres galva testées dans les mêmes conditions. Elle n'est pas sortie indemne de l'épreuve, et a vu ses pelles ployées et rendues concaves par la pression du sable. Nous avons néanmoins pu la réutiliser, mais on peut supposer qu'elle aura désormais plus de mal à crocher dans un sens que dans l'autre. Testée avec un simple bout plombé, elle a tenu jusqu'à 1 200 kg et c'est le bout qui a cédé. D'une certaine façon, il sert alors de fusible et protège l'ancre. Mais quid du bateau lui-même si le mouillage lâche dans des conditions extrêmes ? C'est la raison pour laquelle ces ancres en alu, même très performantes, sont toujours vendues comme mouillage secondaire. Notez également sur cette Fortress l'importance du réglage du débattement des pelles (voir encadré). Testée en position « vase », la Fortress n'a jamais croché. En position « sable », elle est tout simplement la meilleure.

419 €
2 510 kg*



Quand on cule trop vite en mouillant, ces ancres légères ont du mal à crocher et traînent au fond sur une pointe et l'extrémité du jas (1) sous l'œil du journaliste médusé. Il suffit alors de ralentir pour que les pointes crochent et enfouissent la Fortress qui tient ensuite plus de 2,5 tonnes.

Le réglage qui change tout

La Fortress a la particularité de proposer deux réglages possibles pour la pelle, correspondant à deux trous dans la vergue (2). Il suffit de démonter le jas (3 et 4) et de le passer du trou avancé, qui limite le débattement de la pelle à 45° (1), au trou le plus reculé sur la vergue (5) qui forme l'angle à 32° (6). Les tests réalisés dans les deux configurations sont éloquentes, puisque la Fortress n'a pas croché dans le sable avec ses pelles à 45° (réglage « vase »). Passée en réglage « sable », elle a donné les résultats bluffants évoqués ci-dessus.



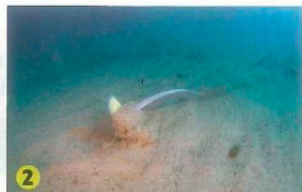
* Meilleure traction enregistrée

► SPADE ALUMINIUM 4,5 KG

Petite mais costaud

Même géométrie que la Spade en galva, et mêmes performances étonnantes pour la petite sœur en aluminium. Du haut de ses 4,5 kg, elle a tenu jusqu'à 1 477 kg. D'accord, cette épreuve de force a complètement tordu sa verge, mais elle n'a pas cédé ! Cette performance nous incite à penser qu'on peut lui confier sans crainte un bateau de régate qui ne mouillera qu'occasionnellement, ou pour raisons de sécurité. Elle a en outre l'avantage d'être très compacte, sans pelle agressive ni jas démesuré.

382 €
1 477 kg*



Fonctionnant comme sa grande sœur en acier, la Spade aluminium montre les mêmes qualités étonnantes. Si elle n'est pas montée aussi haut que la Fortress en traction, il faut aussi noter qu'elle est plus légère (seulement 4,5 kg) et surtout nettement plus compacte. Avec le grand jas stabilisateur, les plates en alu de type Fortress ou Guardian ont l'inconvénient d'être un peu encombrantes, voire agressives sur l'étrave.

► FOB LIGHT 7,8 KG

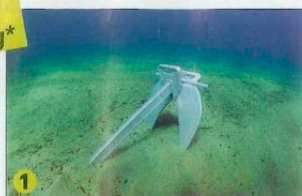
Un cran en dessous

Cette ancre légère faite d'un alliage d'aluminium, magnésium et titane s'est révélée moins accrocheuse que les autres FOB. Il semble que ses pelles assez épaisses aient eu du mal à bien pénétrer dans le sable de la baie de Cavalaire.



Ou peut-être est-ce le jas très court qui ne permet pas de positionner l'ancre bien à plat comme sur la Guardian ou la Fortress. Quoi qu'il en soit, cette FOB poids plume n'a pas convaincu.

367 €
560 kg*



La pelle assez épaisse de la FOB Light pénètre difficilement dans le sable de la baie de Cavalaire (1). Il faut reculer très progressivement pour l'ensabler (3) sous peine de la voir simplement griffer le fond, dressée sur ses deux pointes (2).

► GUARDIAN 8,20 KG

Moins forte, mais suffisante

Présentée comme « moins sophistiquée mais plus économique » que la Fortress, la Guardian est en fait sensiblement au même prix. C'est un problème, car elle est effectivement moins sophistiquée et surtout moins performante selon nos tests. En même temps, avec la Guardian l'ancre cédera du terrain avant de se tordre ou de provoquer la rupture du bout plombé, ce qui est peut-être préférable. Et la traction qu'elle a soutenue correspond quand même à environ 50 nœuds de vent sur un voilier de 9 mètres. C'est peut-être la sagesse de ne pas avoir une tenue supérieure à la résistance mécanique, surtout pour un petit bateau ou un mouillage secondaire.

450 €
819 kg*



La Guardian a croché sans se faire prier (1) et a démontré une tenue tout à fait honnête (2) et cohérente avec sa résistance mécanique. En revanche, elle semble un peu chère si on la compare à la Fortress.

LES ANCRES LEGERES

Modèle	Spade	Fortress	Light	Guardian
Fabricant/import.	STF	Navimo	FOB	Navimo
Type	charrue	plate	plate	plate
Matériau	alu	alu	alu	alu
Poids	4,5 kg	6,40 kg	7,8 kg	8,20 kg
Conception	France	USA	France	USA
Fabrication	Tunisie	USA	France	USA
Prix	382 €	419 €	438 € / 375 € (Uship)	450 €
Dans l'axe	1 477 kg	2 510 kg	560 kg	819 kg
Traction désaxée	Tordue	Tordue	345 kg	674 kg
Rapport qualité/prix	★★★★	★★★★	★	★★★
Commentaires	Impressionnante pour une ancre de seulement 4,5 kg ! Verge tordue à l'issue de la traction.	Une tenue incroyable, supérieure à la résistance mécanique de l'ancre et de mouillage si on utilise un bout plombé.	Globalement décevante, recroche difficilement en traction désaxée.	Performance sensiblement identique (714 kg) avec un bout plombé.

* Meilleure traction enregistrée